



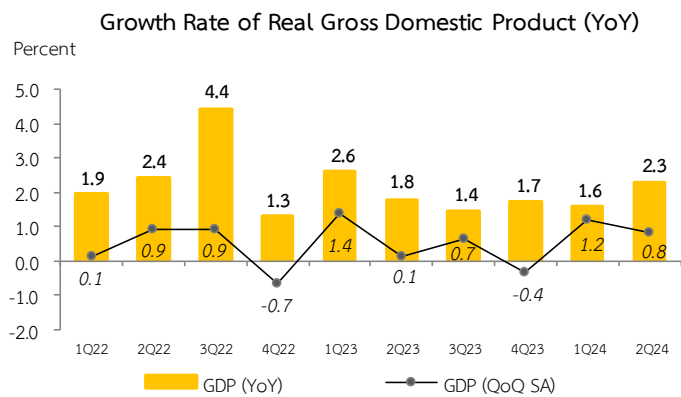
# ผลิตภัณฑ์มวลรวมในประเทศ ไตรมาสที่ 2/2567

## Gross Domestic Product : Q2/2024

Office of the National Economic and Social Development Council Monday 19<sup>th</sup> August 2024 9:30 A.M.

**Gross Domestic Product in Q2/2024** continuously increased by 2.3%, from 1.6% in Q1/2024, attributed to a rise in non-agricultural sector, particularly for industrial sector. Meanwhile, tourism-related services decelerated. On the contrary, agricultural sector continually diminished. General government final consumption expenditure, and exports of goods and services expanded. Nevertheless, private final consumption expenditure decelerated, and gross fixed capital formation still declined.

### Production



The **agriculture sector** dropped by 1.1%, led by reduced yields of paddy, cassava, pineapple, rubber, and fishery. In contrast, livestock production rose from swine and poultry.

The **non-agriculture sector** increased by 2.6%.

The **industrial sector** expanded by 1.8%, resulting from a rise of manufacturing production, and mining and quarrying. However, there was a deceleration in electricity, gas, steam and air conditioning supply; and water supply, sewerage, and waste management.

The **service sector** increased by 3.1%. This growth was driven by continual expansion of arts, entertainment and recreation; and administrative and support service activities. Concurrently, wholesale and retail trade, and repair of motor vehicles; transportation and storage; and accommodation and food service activities slowed down. The deceleration was in line with the number of tourists. In contrast, private and public construction fell.

**GDP after seasonally adjusted terms**, the Thai economy in Q2/2024 expanded by 0.8%, compared to a rise of 1.2% in Q1/2024 (QoQ SA).

Thai economy in the first half (January-June) of 2024 expanded by 1.9%, continued from 1.6% in the second half (July-December) of 2023.

### Expenditure

	2023				2024	
	Q1	Q2	Q3	Q4	Q1r	Q2
Private Final Consumption Expenditure	5.9	7.3	7.9	7.4	6.9	4.0
General Government Final Consumption Expenditure	-6.0	-4.3	-5.0	-3.0	-2.1	0.3
Gross Fixed Capital Formation	3.1	0.4	1.5	-0.4	-4.2	-6.2
Export of Goods and Services	1.9	0.9	1.1	4.9	2.5	4.8
Import of Goods and Services	-0.2	-2.6	-9.4	3.9	5.2	0.5
Gross Domestic Product (GDP)	2.6	1.8	1.4	1.7	1.6	2.3

**Private final consumption expenditure** increased by 4.0%, from an increase in spending on semi-durable goods, while non-durable goods and net services decelerated. Though, spending on durable goods dropped.

**General government final consumption expenditure** rose by 0.3%, due to an increase of compensation of employees, and social transfers in kind - purchased market production.

**Gross fixed capital formation** decreased by 6.2%, following a decrease in private investment in both construction and machinery. In addition, public investment from construction fell.

**Goods and services balance** at current market prices recorded a surplus of 147.8 billion baht, comprising a surplus of 203.1 billion baht in trade balance and a deficit of 55.3 billion baht in service balance.



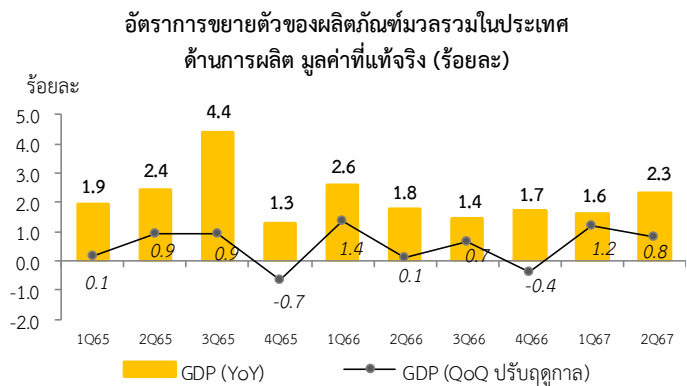
# ผลิตภัณฑ์มวลรวมในประเทศ ไตรมาสที่ 2/2567

## Gross Domestic Product : Q2/2024

สำนักงานสภาพัฒนาการเศรษฐกิจและสังคมแห่งชาติ      วันจันทร์ที่ 19 สิงหาคม 2567 เวลา 9:30 น.

ผลิตภัณฑ์มวลรวมในประเทศ ไตรมาส 2/2567 ขยายตัวร้อยละ 2.3 ต่อเนื่องจากการขยายตัวร้อยละ 1.6 ในไตรมาส 1/2567 ปัจจัยหลักมาจากการผลิตภาคเกษตรขยายตัวจากกลุ่มอุตสาหกรรม ประกอบกับบริการที่เกี่ยวข้องกับการท่องเที่ยวชะลอลง และภาคการเกษตรลดลงต่อเนื่อง ด้านการใช้จ่ายขั้นสุดท้ายรัฐบาล และการส่งออกสินค้าและบริการขยายตัว ขณะที่การอุปโภคบริโภคขั้นสุดท้ายของเอกชนชะลอลง และการลงทุนลดลงต่อเนื่อง

### ด้านการผลิต



**ภาคเกษตร** ลดลงร้อยละ 1.1 เป็นผลจากผลผลิตข้าวเปลือกมันสำปะหลัง สับปะรด ยางพารา และหมวดประมงลดลง ขณะที่ผลผลิตสุกรและสัตว์ปีกขยายตัว

**ภาคนอกเกษตร** ขยายตัวร้อยละ 2.6 ประกอบด้วย

**กลุ่มอุตสาหกรรม** ขยายตัวร้อยละ 1.8 ปัจจัยสำคัญมาจากการผลิตสินค้าอุตสาหกรรมและการทำเหมืองแร่เหมืองหินขยายตัว ขณะที่สาขาการไฟฟ้า ก๊าซ ไอน้ำ และระบบปรับอากาศ และสาขาการประปาและการกำจัดของเสียชะลอลง

**กลุ่มบริการ** ขยายตัวร้อยละ 3.1 จากสาขาศิลปะ ความบันเทิงและนันทนาการ สาขากิจกรรมการบริหารและบริการสนับสนุนอื่น ๆ ขยายตัวต่อเนื่อง สาขาการขนส่งและการขายปลีก การขนส่งและสถานที่เก็บสินค้า สาขาที่พักแรมและบริการด้านอาหารชะลอลง สอดคล้องกับการลดลงของจำนวนนักท่องเที่ยว ขณะที่สาขาก่อสร้างลดลงทั้งภาครัฐและเอกชน

**GDP เมื่อขจัดปัจจัยฤดูกาล** เศรษฐกิจไทยในไตรมาส 2/2567 ขยายตัวร้อยละ 0.8 จากการขยายตัวร้อยละ 1.2 ในไตรมาส 1/2567 (QoQ SA)

**เศรษฐกิจไทย 6 เดือนแรก** (มกราคม-มิถุนายน 2567) ขยายตัวร้อยละ 1.9 ต่อเนื่องจาก (กรกฎาคม-ธันวาคม 2566) การขยายตัวร้อยละ 1.6

### ด้านรายจ่าย

	2566				2567	
	Q1	Q2	Q3	Q4	Q1r	Q2
การอุปโภคบริโภคขั้นสุดท้ายของเอกชน	5.9	7.3	7.9	7.4	6.9	4.0
การอุปโภคขั้นสุดท้ายของรัฐบาล	-6.0	-4.3	-5.0	-3.0	-2.1	0.3
การสะสมทุนถาวร (การลงทุน)	3.1	0.4	1.5	-0.4	-4.2	-6.2
การส่งออกสินค้าและบริการ	1.9	0.9	1.1	4.9	2.5	4.8
การนำเข้าสินค้าและบริการ	-0.2	-2.6	-9.4	3.9	5.2	0.5
ผลิตภัณฑ์มวลรวมในประเทศ	2.6	1.8	1.4	1.7	1.6	2.3

**การใช้จ่ายเพื่อการอุปโภคบริโภคขั้นสุดท้ายของเอกชน** ขยายตัวร้อยละ 4.0 ปัจจัยสำคัญมาจากการใช้จ่ายหมวดสินค้าคงทนขยายตัว หมวดสินค้าไม่คงทนและหมวดบริการชะลอลง ขณะที่หมวดสินค้าคงทนลดลง

**การใช้จ่ายเพื่อการอุปโภคขั้นสุดท้ายของรัฐบาล** ขยายตัวร้อยละ 0.3 เป็นผลจากค่าตอบแทนแรงงาน และการโอนเพื่อสวัสดิการสังคมที่ไม่เป็นตัวแทนเงินสำหรับสินค้าและบริการในระบบตลาดขยายตัว

**การลงทุน** ลดลงร้อยละ 6.2 จากการลงทุนภาคเอกชนที่ลดลงทั้งการก่อสร้างและเครื่องมือเครื่องจักร ประกอบกับการลงทุนภาครัฐลดลงจากการก่อสร้างเป็นสำคัญ

**ดุลการค้าและบริการ** ณ ราคาประจำปี เกินดุล 147.8 พันล้านบาท โดยดุลการค้าเกินดุล 203.1 พันล้านบาท และดุลบริการขาดดุล 55.3 พันล้านบาท

## Revisions Q2/2024

### Revisions made on the Gross Domestic Product estimation in Q2/2024

Office of the National Economic and Social Development Council has compiled Quarterly Gross Domestic Product real terms in Chain Volume Measures (CVM) and used the annual overlap technique to link yearly indices with the year 2002 as the reference year. Compilation of values in real terms using CVM was calculated from the latest data available from data sources. Important revisions include:

1. Updating agricultural data on agricultural output according to the latest forecast by the Office of Agricultural Economics, Ministry of Agriculture and Cooperatives.
2. Updating Manufacturing Production Index data according to the latest report released in July 2024 by the Office of Industrial Economics.
3. Updating Private Final Consumption Expenditure data according to related data sources.
4. Updating financial data according to relevant data sources.
5. Updating the imports and exports of goods and services data according to the balance of payments from the Bank of Thailand, obtained in July 2024

Detailed statistical tables are not presented in this document and can be found at [www.nesdc.go.th](http://www.nesdc.go.th).

The NESDC would like to express sincere gratitude to all the government agencies and private institutions that have provided essential data, especially those who have spent their valuable time and effort in providing high-quality data in a timely manner. The NESDC looks forward to continuing and strengthening close cooperation with related agencies to produce and develop high-quality data made available to the public.

Office of the National Economic and Social Development Council

## ข้อชี้แจง Q2/2567

### ข้อชี้แจงการประมวลผลสถิติผลิตภัณฑ์มวลรวมในประเทศ ไตรมาสที่ 2/2567

สำนักงานสภาพัฒนาการเศรษฐกิจและสังคมแห่งชาติ จัดทำสถิติผลิตภัณฑ์มวลรวมในประเทศ รายไตรมาส มูลค่าที่แท้จริงโดยวิธีปริมาณลูกโซ่ (Chain Volume Measures: CVM) โดยใช้วิธีการเชื่อมโยงค่ารายปีด้วยวิธี Annual Overlap และใช้ ปี พ.ศ. 2545 เป็นปีอ้างอิง โดยในการประมวลผลใช้ข้อมูลที่ได้รับล่าสุดจากแหล่งข้อมูลต่าง ๆ โดยมีการปรับปรุงที่สำคัญดังนี้

1. ปรับปรุงข้อมูลปริมาณผลผลิตการเกษตร ตามรายงานล่าสุดของสำนักงานเศรษฐกิจการเกษตร กระทรวงเกษตรและสหกรณ์
2. ปรับปรุงข้อมูลดัชนีผลผลิตอุตสาหกรรมตามรายงานล่าสุดเดือนกรกฎาคม พ.ศ. 2567 ของสำนักงานเศรษฐกิจอุตสาหกรรม
3. ปรับปรุงข้อมูลรายจ่ายเพื่อการอุปโภคบริโภคขั้นสุดท้ายของเอกชน ตามแหล่งข้อมูลที่เกี่ยวข้อง
4. ปรับปรุงข้อมูลสถาบันการเงิน ตามแหล่งข้อมูลที่เกี่ยวข้อง
5. ปรับปรุงข้อมูลการนำเข้าและส่งออกสินค้าและบริการ ตามข้อมูลบัญชีดุลการชำระเงินเดือนกรกฎาคม พ.ศ. 2567 ของธนาคารแห่งประเทศไทย

สำหรับตารางสถิติ รายละเอียดจะไม่นำเสนอในเอกสารนี้ โดยสามารถดูได้ที่ [www.nesdc.go.th](http://www.nesdc.go.th)

สำนักงานสภาพัฒนาการเศรษฐกิจและสังคมแห่งชาติ ขอขอบคุณหน่วยงานทั้งภาครัฐและเอกชน ที่ให้การสนับสนุนและเร่งรัดข้อมูล เพื่อใช้ในการประมวลผลผลิตภัณฑ์มวลรวมในประเทศ รายไตรมาส ให้รวดเร็วและถูกต้องแม่นยำเพิ่มขึ้น และหวังว่าคงจะได้รับความร่วมมือในการพัฒนาข้อมูลดังกล่าวนี้ให้มีคุณภาพดียิ่งขึ้นต่อไป

สำนักงานสภาพัฒนาการเศรษฐกิจและสังคมแห่งชาติ

## ผลิตภัณฑ์มวลรวมในประเทศ ไตรมาสที่ 2 ปี 2567

**เศรษฐกิจไตรมาสที่ 2/2567** ขยายตัวร้อยละ 2.3 ต่อเนื่องจากการขยายตัวร้อยละ 1.6 ในไตรมาส 1/2567 ปัจจัยหลักมาจากการผลิตภาคนอกเกษตรขยายตัวจากกลุ่มอุตสาหกรรม บริการที่เกี่ยวข้องกับการท่องเที่ยว เช่น สาขาที่พักแรมและบริการด้านอาหาร สาขาขนส่งฯ ฯลฯ ขณะเดียวกันภาคการเกษตรลดลง ด้านการใช้จ่ายรัฐบาล และการส่งออกสินค้าและบริการขยายตัว การบริโภคอุปโภคขั้นสุดท้ายของเอกชนชะลอตัว ขณะที่การลงทุนรวมลดลงต่อเนื่อง

**ด้านการผลิต** ขยายตัวร้อยละ 2.3 ปัจจัยสำคัญมาจากการผลิตภาคนอกเกษตรขยายตัวร้อยละ 2.6 เป็นผลจากกลุ่มอุตสาหกรรมขยายตัวร้อยละ 1.8 จากการลดลงร้อยละ 1.0 ในไตรมาส 1/2567 ประกอบกับกลุ่มบริการขยายตัวร้อยละ 3.1 ชะลอตัวจากการขยายตัวร้อยละ 3.6 ในไตรมาส 1/2567 ขณะที่การผลิตภาคเกษตรลดลงร้อยละ 1.1 ปรับตัวดีขึ้นจากการลดลงร้อยละ 2.7 ในไตรมาส 1/2567

**การผลิตภาคเกษตร** ลดลงร้อยละ 1.1 ตามการลดลงของผลผลิตพืชหลัก เช่น ข้าวเปลือก มันสำปะหลัง สับปะรด ยางพารา และหมวดประมงลดลงเช่นกัน ขณะที่ผลผลิตสุกร และสัตว์ปีกขยายตัว

**การผลิตภาคนอกเกษตร** ขยายตัวร้อยละ 2.6 ต่อเนื่องจากไตรมาส 1/2567 ประกอบด้วย

**กลุ่มอุตสาหกรรม** ขยายตัวร้อยละ 1.8 ปัจจัยสำคัญมาจากการผลิตสินค้าอุตสาหกรรม และสาขาเหมืองแร่ และเหมืองหินขยายตัว

**กลุ่มบริการ** ขยายตัวร้อยละ 3.1 ชะลอตัวจากการขยายตัวร้อยละ 3.6 ในไตรมาส 1/2567 เป็นผลจากการขยายตัวของสาขาศิลปะ ความบันเทิงและนันทนาการ สาขากิจกรรมการบริหารและบริการสนับสนุนอื่น ๆ ประกอบกับสาขาการขนส่ง และการขายปลีก การขนส่งและสถานที่เก็บสินค้า สาขาที่พักแรมและบริการด้านอาหารชะลอตัว สอดคล้องกับการลดลงของจำนวนนักท่องเที่ยว ขณะที่สาขาก่อสร้างลดลงทั้งภาครัฐและเอกชน

**GDP ที่ปรับปัจจัยฤดูกาล** ในไตรมาส 2/2567 ขยายตัวร้อยละ 0.8 เทียบกับการขยายตัวร้อยละ 1.2 ในไตรมาส 1/2567

**ผลิตภัณฑ์มวลรวมในประเทศ ณ ราคาประจำปี** มีมูลค่า 4,516.7 พันล้านบาท เมื่อหักรายได้ปฐมภูมิสุทธิจ่ายไปต่างประเทศ 136.0 พันล้านบาท คงเหลือเป็นรายได้มวลรวมประชาชาติ (Gross National Income: GNI) 4,380.7 พันล้านบาท

## อัตราการขยายตัวของผลิตภัณฑ์มวลรวมในประเทศมูลค่าที่แท้จริง (ร้อยละ)

	2565p	2566p1	2565p				2566p1				2567p1	
			Q1	Q2	Q3	Q4	Q1	Q2	Q3	Q4	Q1r	Q2
GDP (YoY)	2.5	1.9	1.9	2.4	4.4	1.3	2.6	1.8	1.4	1.7	1.6	2.3
ภาคเกษตร	2.5	2.0	3.2	3.9	-1.8	3.6	6.2	1.5	1.1	-0.6	-2.7	-1.1
ภาคนอกเกษตร	2.5	1.9	1.8	2.3	4.9	1.0	2.3	1.8	1.5	2.0	2.1	2.6
ภาคอุตสาหกรรม	0.1	-2.4	0.9	-1.3	5.2	-4.1	-2.9	-2.2	-3.1	-1.5	-1.0	1.8
ภาคบริการ	3.8	4.3	2.3	4.3	4.8	3.8	5.2	4.0	4.0	3.9	3.6	3.1
GDP (QoQ ปรับฤดูกาล)			0.1	0.9	0.9	-0.7	1.4	0.1	0.7	-0.4	1.2	0.8

**ด้านการใช้จ่าย** การใช้จ่ายเพื่อการอุปโภคบริโภคขั้นสุดท้ายของเอกชนชะลอลงร้อยละ 4.0 การใช้จ่ายเพื่อการอุปโภคขั้นสุดท้ายของรัฐบาล และการส่งออกสินค้าและบริการรวมขยายตัวร้อยละ 0.3 และ 4.8 ตามลำดับ ขณะที่การลงทุนลดลงร้อยละ 6.2

**การใช้จ่ายเพื่อการอุปโภคบริโภคขั้นสุดท้ายของเอกชน** ขยายตัวร้อยละ 4.0 ชะลอลงจากการขยายตัวร้อยละ 6.9 ในไตรมาส 1/2567 เป็นผลจากจำนวนนักท่องเที่ยวต่างชาติที่ลดลง ประกอบกับอัตราเงินเพื่อปรับตัวเพิ่มขึ้น โดยการใช้จ่ายฯ ในหมวดสินค้าคงทนขยายตัว สินค้าไม่คงทน และหมวดบริการชะลอตัว ขณะที่การใช้จ่ายในหมวดสินค้าคงทนลดลง

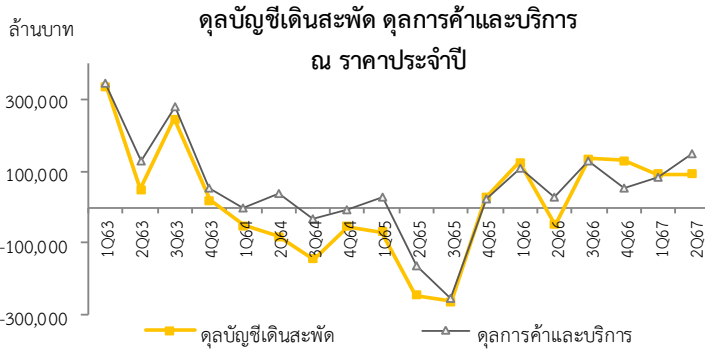
**การใช้จ่ายเพื่อการอุปโภคขั้นสุดท้ายของรัฐบาล** ขยายตัวร้อยละ 0.3 ปรับตัวดีขึ้นจากการลดลงร้อยละ 2.1 ในไตรมาส 1/2567 เป็นผลมาจากค่าตอบแทนแรงงานขยายตัวร้อยละ 0.8 และการโอนเพื่อสวัสดิการสังคมที่ไม่เป็นตัวเงินสำหรับสินค้าและบริการในระบบตลาดขยายตัวร้อยละ 6.9 ขณะที่ค่าซื้อสินค้าและบริการลดลงร้อยละ 3.8

**การลงทุน** ลดลงร้อยละ 6.2 ต่อเนื่องจากการลดลงร้อยละ 4.2 ในไตรมาส 1/2567 โดยการลงทุนภาครัฐลดลงร้อยละ 4.3 ปัจจัยหลักมาจากการลงทุนรัฐบาลลดลงร้อยละ 12.8 การลงทุนของรัฐวิสาหกิจขยายตัวร้อยละ 10.1 ขณะที่การลงทุนภาคเอกชนลดลงร้อยละ 6.8 เทียบกับการขยายตัวร้อยละ 4.6 ในไตรมาส 1/2567 ปัจจัยสำคัญมาจากการลงทุนด้านการก่อสร้าง และการลงทุนด้านเครื่องจักรเครื่องมือที่ลดลงร้อยละ 5.4 และร้อยละ 6.7 ตามลำดับ

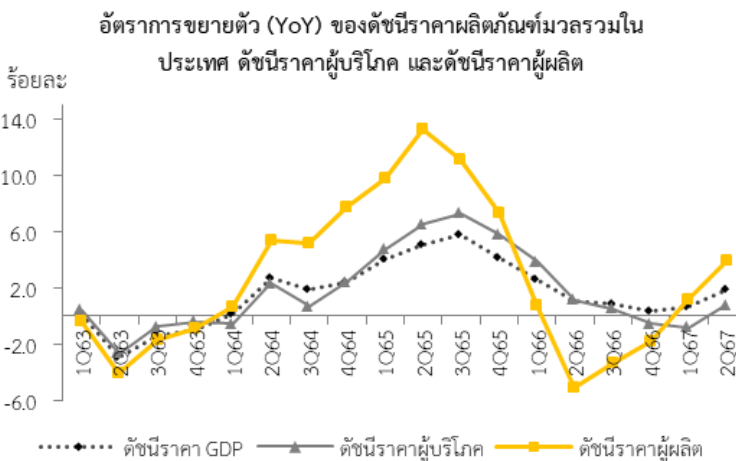
**ส่วนเปลี่ยนสินค้าคงเหลือ** มูลค่า ณ ราคาประจำปี ลดลง 65.8 พันล้านบาท สินค้าคงคลังที่ลดลง ได้แก่ ข้าวเปลือก ข้าวสาร น้ำมันดิบ ยานยนต์ น้ำตาล คอมพิวเตอร์และอุปกรณ์ต่อพ่วง และเนื้อสัตว์ปีกสดแช่เย็นหรือแช่แข็ง สำหรับสินค้าคงคลังที่เพิ่มขึ้น ได้แก่ ยางพารา มันสำปะหลัง ทองคำ อุปกรณ์อิเล็กทรอนิกส์และแผ่นวงจร เครื่องประดับอัญมณีและสิ่งของอื่น ๆ ที่เกี่ยวข้อง พลาสติกและยางสังเคราะห์ขั้นต้น ผลิตภัณฑ์ที่ได้จากการกลั่นปิโตรเลียม

อัตราการขยายตัว (YoY) ขององค์ประกอบด้านการใช้จ่าย มูลค่าที่แท้จริง (ร้อยละ)

	2565p	2566p1	2565p				2566p1				2567p1	
			Q1	Q2	Q3	Q4	Q1	Q2	Q3	Q4	Q1r	Q2
การอุปโภคบริโภคขั้นสุดท้ายของเอกชน	6.2	7.1	2.5	6.7	9.1	6.4	5.9	7.3	7.9	7.4	6.9	4.0
การอุปโภคขั้นสุดท้ายของรัฐบาล	0.1	-4.6	7.9	2.6	-1.5	-7.1	-6.0	-4.3	-5.0	-3.0	-2.1	0.3
การสะสมทุนถาวรเบื้องต้น	2.3	1.2	0.7	-1.0	5.5	4.0	3.1	0.4	1.5	-0.4	-4.2	-6.2
ภาคเอกชน	4.7	3.2	2.3	1.8	10.7	4.3	2.8	1.4	3.5	5.0	4.6	-6.8
ภาครัฐ	-3.9	-4.6	-3.4	-7.7	-5.6	2.7	4.2	-2.1	-3.4	-20.1	-27.7	-4.3
การส่งออกสินค้าและบริการ	6.1	2.1	12.3	7.7	7.5	-2.3	1.9	0.9	1.1	4.9	2.5	4.8
สินค้า	1.1	-2.8	9.6	4.2	1.8	-10.5	-5.6	-5.3	-3.0	3.4	-2.0	1.9
บริการ	59.9	38.3	40.6	47.6	69.7	78.1	66.9	53.7	30.6	14.9	24.7	19.8
การนำเข้าสินค้าและบริการ	3.6	-2.3	3.9	7.3	8.9	-5.4	-0.2	-2.6	-9.4	3.9	5.2	0.5
สินค้า	1.2	-3.8	2.7	5.7	6.7	-10.2	-3.6	-4.8	-10.4	5.0	4.3	-1.0
บริการ	13.6	4.2	8.7	13.7	18.2	13.6	14.5	6.4	-5.2	2.1	9.1	6.6
ผลิตภัณฑ์มวลรวมในประเทศ	2.5	1.9	1.9	2.4	4.4	1.3	2.6	1.8	1.4	1.7	1.6	2.3



ดุลการค้าและบริการ ณ ราคาประจำปี เกินดุล 147.8 พันล้านบาท โดยดุลการค้าเกินดุล 203.1 พันล้านบาท และดุลบริการขาดดุล 55.3 พันล้านบาท



ระดับราคา ในไตรมาส 2/2567 ระดับราคาผลิตภัณฑ์มวลรวมในประเทศ ขยายตัวร้อยละ 1.9 เทียบกับที่ขยายตัวร้อยละ 0.7 ในไตรมาส 1/2567 ดัชนีราคาผู้บริโภค ขยายตัวร้อยละ 0.8 ขณะที่ดัชนีราคาผู้ผลิตขยายตัวร้อยละ 4.0



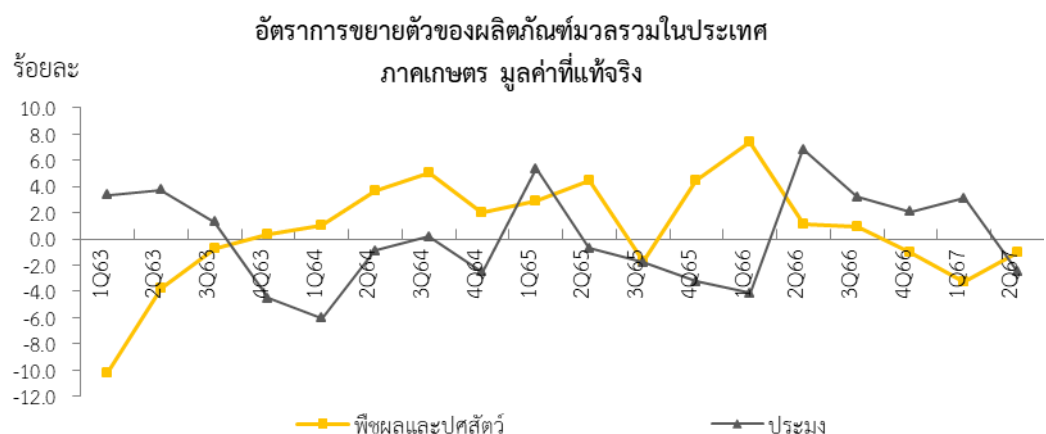
## ด้านการผลิต

### การผลิตขยายตัวร้อยละ 2.3 ภาคนอกเกษตรขยายตัว ขณะที่ภาคเกษตรลดลง

ขยายตัวร้อยละ 2.3 ต่อเนื่องจากการขยายตัวร้อยละ 1.6 ในไตรมาส 1/2567 เป็นผลจากภาคนอกเกษตรขยายตัวร้อยละ 2.6 โดยการผลิตกลุ่มอุตสาหกรรมขยายตัวร้อยละ 1.8 จากการลดลงร้อยละ 1.0 ในไตรมาส 1/2567 ปัจจัยสำคัญมาจากการผลิตสินค้าอุตสาหกรรมและเหมืองแร่ขยายตัว สำหรับกลุ่มบริการขยายตัวร้อยละ 3.1 ชะลอลงจากการขยายตัวร้อยละ 3.6 ในไตรมาส 1/2567 ขณะที่การผลิตภาคเกษตรลดลงต่อเนื่องเมื่อขจัดฤดูกาลพบว่าผลิตภัณฑ์มวลรวมในประเทศไตรมาสนี้ขยายตัวร้อยละ 0.8 เศรษฐกิจไทย 6 เดือนแรก (มกราคม-มิถุนายน 2567) ขยายตัวร้อยละ 1.9

สาขาเกษตรกรรม การป่าไม้ และการประมง ลดลงร้อยละ 1.1 ปรับตัวดีขึ้นจากการลดลงร้อยละ 2.7 ในไตรมาส 1/2567 ปัจจัยสำคัญมาจากผลผลิตของข้าวเปลือกมันสำปะหลัง สับปะรด ยางพารา ที่ลดลงเป็นสำคัญ เนื่องจากมีปริมาณน้ำฝนน้อยกว่าปีที่ผ่านมา ผลกระทบจากสภาพอากาศร้อนจัดและแห้งแล้งจากปรากฏการณ์เอลนีโญทำให้การเจริญเติบโตของพืชหลักลดลง ประกอบกับผลผลิตหมวดประมงลดลงจากผลผลิตกุ้งลดลง ขณะที่ผลผลิตสุกรและสัตว์ปีกขยายตัว

ระดับราคาสินค้าเกษตร ขยายตัวร้อยละ 8.8 จากการขยายตัวร้อยละ 5.0 ในไตรมาส 1/2567 เป็นผลจากราคาสินค้าเกษตรสำคัญ เช่น ยางพารา ผลไม้ ผัก และไข่ไก่เพิ่มขึ้น



### การผลิตสินค้าอุตสาหกรรม ขยายตัว

สาขาการผลิตสินค้าอุตสาหกรรม ขยายตัวร้อยละ 0.2 จากการลดลงร้อยละ 2.9 ในไตรมาส 1/2567 เป็นผลจากการขยายตัวของอุตสาหกรรมเบาและอุตสาหกรรมวัตถุดิบ ขณะที่กลุ่มอุตสาหกรรมสินค้าทุนและเทคโนโลยีปรับตัวดีขึ้น ปัจจัยสำคัญมาจากอุปสงค์ภาคต่างประเทศที่สูงขึ้น



อุตสาหกรรมเบา ขยายตัวร้อยละ 1.0 เติบโตขึ้นจากการลดลงร้อยละ 1.5 ในไตรมาส 1/2567 เป็นผลจากการผลิตเครื่องดื่ม ประกอบกับกลุ่มการผลิตอาหาร ยาสูบ สิ่งทอ เสื้อผ้าเครื่องแต่งกาย และหนังและเครื่องหนังปรับตัวดีขึ้น ขณะที่กลุ่มการผลิตไม้ และผลิตภัณฑ์จากไม้ลดลง

อุตสาหกรรมวัสดุก่อสร้าง ขยายตัวร้อยละ 1.1 เติบโตขึ้นจากการลดลงร้อยละ 1.8 ในไตรมาส 1/2567 เป็นผลจากการผลิตผลิตภัณฑ์กระเบื้อง ปิโตรเลียม เคมีและเคมีภัณฑ์ ขยายตัว ประกอบกับการผลิตเภสัชภัณฑ์ ยางและพลาสติก ผลิตภัณฑ์จากแร่โลหะ โลหะมูลฐาน และโลหะประดิษฐ์ปรับตัวดีขึ้น ขณะที่การพิมพ์ลดลง

อุตสาหกรรมสินค้าทุนและเทคโนโลยี ลดลงร้อยละ 1.6 ปรับตัวดีขึ้นจากการลดลงร้อยละ 6.6 ในไตรมาส 1/2567 เป็นผลจากการขยายตัวของกลุ่มการผลิต อุปกรณ์ไฟฟ้า และเครื่องจักรเครื่องมือ รวมถึงกลุ่มการผลิตคอมพิวเตอร์และชิ้นส่วนฯ แผงวงจรอิเล็กทรอนิกส์ และยานยนต์ที่ปรับตัวดีขึ้น ตามความต้องการที่สูงขึ้นของภาคต่างประเทศ ขณะที่อุปกรณ์ขนส่งอื่น ๆ ลดลง

#### อัตราการขยายตัว (YoY) สาขาการผลิตสินค้าอุตสาหกรรม มูลค่าที่แท้จริง (ร้อยละ)

	2565p	2566p1	2565p				2566p1				2567p1	
			Q1	Q2	Q3	Q4	Q1	Q2	Q3	Q4	Q1r	Q2
อุตสาหกรรมเบา	3.0	-5.3	6.5	1.4	5.1	-0.9	-3.8	-6.5	-4.6	-6.3	-1.5	1.0
อุตสาหกรรมวัสดุก่อสร้าง	-0.1	-1.1	1.8	0.6	4.7	-7.0	-1.6	-2.4	-3.7	3.9	-1.8	1.1
อุตสาหกรรมสินค้าทุนและเทคโนโลยี	-1.1	-4.0	-3.6	-4.2	10.5	-5.2	-2.7	-2.1	-5.3	-5.5	-6.6	-1.6
อุตสาหกรรมรวม	0.7	-3.2	1.9	-0.4	6.5	-4.6	-2.6	-3.5	-4.4	-2.4	-2.9	0.2

สาขาการทำเหมืองแร่และเหมืองหิน ขยายตัวร้อยละ 13.2 เติบโตขึ้นจากการขยายตัวร้อยละ 4.8 ในไตรมาส 1/2567 ปัจจัยสำคัญมาจากการผลิตน้ำมันดิบ และก๊าซธรรมชาติขยายตัวร้อยละ 19.9 เติบโตขึ้นจากการขยายตัวร้อยละ 10.3 ในไตรมาส 1/2567 โดยการผลิตน้ำมันดิบขยายตัวร้อยละ 15.7 จากการขยายตัวร้อยละ 4.6 ในไตรมาส 1/2567 ตามการผลิตที่เพิ่มขึ้นของแหล่งผลิตที่สำคัญคือ แหล่งสิริกิติ์และอื่น ๆ ในพื้นที่สัมปทาน S1 กลุ่มทานตะวัน เบญจมาศ และวาสนา การผลิตก๊าซธรรมชาติ ขยายตัวร้อยละ 23.1 เติบโตขึ้นจากการขยายตัวร้อยละ 16.4 ในไตรมาส 1/2567 ตามการผลิตที่เพิ่มขึ้นของแหล่งผลิตที่สำคัญ คือ กลุ่มเอราวัณ ไพลิน และกลุ่มทานตะวัน เบญจมาศ การผลิตก๊าซธรรมชาติเหลวขยายตัวร้อยละ 19.0 เติบโตขึ้นจากการขยายตัว ร้อยละ 5.6 ในไตรมาส 1/2567 ตามปริมาณการผลิตของแหล่งผลิตที่สำคัญ คือ กลุ่มเอราวัณ บงกช และไพลิน ขณะที่การทำเหมืองหิน หินทรายและดิน ลดลงตาม การก่อสร้างในประเทศ

**การผลิตน้ำมันดิบ  
และก๊าซธรรมชาติ  
และก๊าซธรรมชาติเหลว  
ยังคงขยายตัว**

การก่อสร้างลดลง

สาขาการก่อสร้าง ลดลงร้อยละ 5.5 ปรับตัวดีขึ้นจากที่ลดลงร้อยละ 17.3 ในไตรมาส 1/2567 ปัจจัยสำคัญมาจากการก่อสร้างของภาคเอกชนลดลงจากการก่อสร้างที่อยู่อาศัย อาคารเพื่อการพาณิชย์ และอาคารก่อสร้างอื่น ๆ ลดลง ขณะที่การก่อสร้างโรงงานยังขยายตัวได้ ประกอบกับการก่อสร้างภาครัฐลดลง

ขยายตัวในทุกกลุ่มผู้ใช้ไฟฟ้า

สาขาการไฟฟ้า ก๊าซ ไอน้ำ และระบบปรับอากาศ ขยายตัวร้อยละ 5.3 ชะลอลงจากการขยายตัวร้อยละ 10.8 ในไตรมาส 1/2567 เป็นผลจากหมวดไฟฟ้าขยายตัวร้อยละ 4.3 ชะลอลงจากร้อยละ 10.7 ในไตรมาส 1/2567 สอดคล้องกับปริมาณการใช้ไฟฟ้าโดยรวมขยายตัวร้อยละ 5.7 ชะลอลงจากการขยายตัวร้อยละ 11.2 ในไตรมาส 1/2567 เป็นการชะลอตัวในทุกประเภทผู้ใช้ไฟฟ้า เช่น ที่อยู่อาศัย ผู้ใช้ไฟฟ้าขนาดเล็ก ผู้ใช้ไฟฟ้าขนาดกลาง และผู้ใช้ไฟฟ้าขนาดใหญ่ ประกอบกับหมวดโรงแยกก๊าซขยายตัวร้อยละ 21.3 ตามปริมาณการผลิตก๊าซธรรมชาติเพิ่มขึ้น

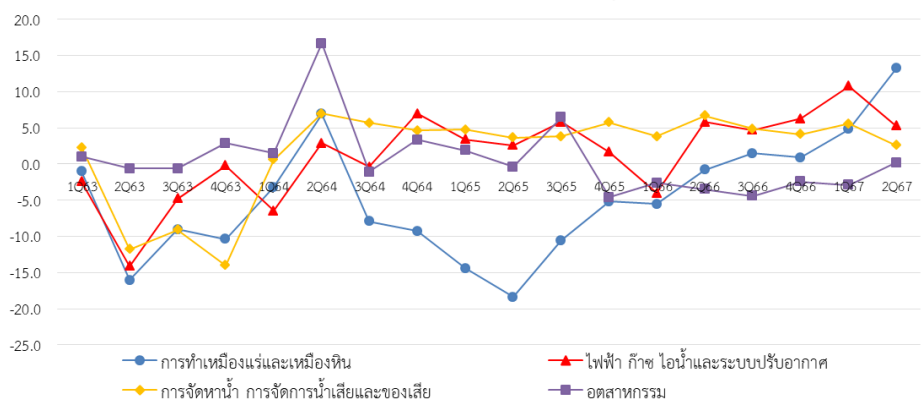
อัตราการขยายตัว (YoY) ของปริมาณการใช้กระแสไฟฟ้าจำแนกตามประเภทผู้ใช้ (ร้อยละ)

	2565	2566	2565				2566				2567	
			Q1	Q2	Q3	Q4	Q1	Q2	Q3	Q4	Q1	Q2
ที่อยู่อาศัย	-1.0	7.4	9.6	-4.1	-5.1	-2.2	-6.9	14.9	9.0	11.5	20.7	8.1
กิจการขนาดเล็ก	4.3	5.5	6.1	1.1	6.1	4.3	-0.2	10.5	4.9	6.1	12.9	5.0
กิจการขนาดกลาง	4.4	4.5	3.1	3.0	8.7	2.8	0.9	7.5	4.0	5.5	9.8	4.7
กิจการขนาดใหญ่	3.8	-1.4	4.4	3.7	8.5	-1.1	-3.0	-2.4	-1.9	1.9	5.1	4.0
อื่น ๆ	26.7	9.7	11.0	33.4	41.0	22.6	18.8	8.4	9.5	3.0	12.3	6.3
รวม	3.5	3.4	6.0	2.0	5.3	0.8	-2.1	6.3	3.5	5.6	11.2	5.7

ที่มา: การไฟฟ้านครหลวง และการไฟฟ้าส่วนภูมิภาค

สาขาการประปาและการกำจัดของเสีย ขยายตัวร้อยละ 2.6 ชะลอลงจากการขยายตัวร้อยละ 5.6 ในไตรมาส 1/2567 เป็นผลจากการชะลอตัวของการผลิตน้ำประปา ขณะที่การกำจัดขยะและสิ่งปฏิกูลรวมถึงการนำวัสดุที่ใช้แล้วกลับมาใช้ใหม่ (materials recovery) ขยายตัวต่อเนื่อง

อัตราการขยายตัวที่แท้จริง (YoY) ของหมวดอุตสาหกรรม



### การขายส่งและการขายปลีก ชะลอลง

**สาขาการขายส่งและการขายปลีก การซ่อมยานยนต์และจักรยานยนต์** ขยายตัวร้อยละ 3.0 ชะลอลงจากการขยายตัวร้อยละ 4.3 ในไตรมาส 1/2567 โดยการค้าส่งและค้าปลีกชะลอตัว ตามการบริโภคภายในประเทศที่ชะลอลง การขายและการซ่อมแซมยานยนต์ยังคงลดลงต่อเนื่อง ปัจจัยหลักมาจากรายการการขายยานยนต์ลดลงต่อเนื่องจากความเข้มงวดในการอนุมัติสินเชื่อของสถาบันการเงิน ประกอบกับการแข่งขันระหว่างผู้ประกอบการรถยนต์สันดาปและผู้ประกอบการรถยนต์ไฟฟ้ามีแนวโน้มสูงขึ้น เป็นผลให้ผู้บริโภคชะลอการตัดสินใจซื้อยานยนต์

**สาขาข้อมูลข่าวสารและการสื่อสาร** ขยายตัวร้อยละ 5.1 ชะลอลงจากการขยายตัวร้อยละ 6.6 ในไตรมาส 1/2567 เป็นผลมาจากกิจกรรมโทรคมนาคมขยายตัวร้อยละ 7.6 ชะลอลงจากการขยายตัวร้อยละ 8.8 ในไตรมาส 1/2567 สอดคล้องกับผลประกอบการของผู้ให้บริการด้านการสื่อสาร ประกอบกับกิจกรรมการจัดทำโปรแกรมคอมพิวเตอร์ การให้คำปรึกษาเกี่ยวกับคอมพิวเตอร์และกิจกรรมที่เกี่ยวข้อง และกิจกรรมการผลิตภาพยนตร์ วัสดุทัศนและรายการโทรทัศน์ การบันทึกเสียงและการจัดพิมพ์จำหน่ายหรือเผยแพร่ดนตรี ขยายตัวร้อยละ 2.4 และร้อยละ 6.2 ตามลำดับ

### บริการขนส่งและกิจกรรม ไปรษณีย์ฯ ชะลอลง

**สาขาการขนส่งและสถานที่เก็บสินค้า** ขยายตัวร้อยละ 8.1 ชะลอลงจากการขยายตัวร้อยละ 9.7 ในไตรมาส 1/2567 เป็นผลมาจากบริการขนส่งโดยรวมขยายตัวร้อยละ 7.9 ชะลอลงจากการขยายตัวร้อยละ 9.1 ในไตรมาส 1/2567 เป็นการชะลอลงในทุกประเภทการขนส่ง ทั้งการขนส่งทางบก การขนส่งทางน้ำ และการขนส่งทางอากาศ โดยขยายตัวร้อยละ 5.2 ร้อยละ 2.6 และร้อยละ 22.3 ตามลำดับ ปัจจัยหลักมาจากรายการขนส่งสินค้าเกษตรที่ลดลงตามปริมาณการผลิต ประกอบกับการขนส่งผู้โดยสารชะลอลงส่วนหนึ่งมาจากการลดลงของจำนวนนักท่องเที่ยวต่างชาติ สำหรับกิจกรรมไปรษณีย์และการรับส่งเอกสาร/สิ่งของชะลอตัว

อัตราการขยายตัว (YoY) ของผลิตภัณฑ์มวลรวมในประเทศสาขาบริการขนส่ง มูลค่าที่แท้จริง (ร้อยละ)

	2565p	2566p1	2566p1				2567p1	
			Q1	Q2	Q3	Q4	Q1r	Q2
การขนส่งทางบก	4.5	6.5	10.9	5.3	6.4	3.0	5.7	5.2
การขนส่งทางน้ำ	0.2	0.2	-0.5	-1.4	0.1	2.6	5.4	2.6
การขนส่งทางอากาศ	58.9	29.5	62.2	34.9	20.0	15.9	25.8	22.3

### ที่พักแรมและบริการ ด้านอาหารชะลอลง

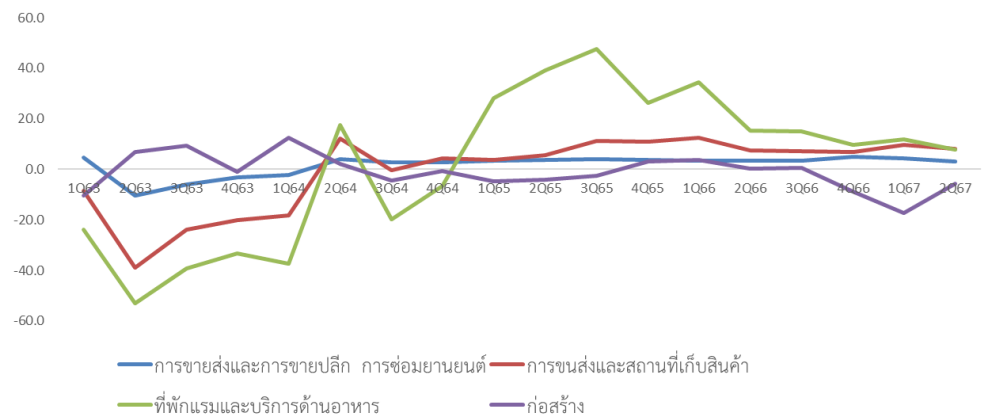
**สาขาที่พักแรมและบริการด้านอาหาร** ขยายตัวร้อยละ 7.8 ชะลอลงจากการขยายตัวร้อยละ 11.8 ในไตรมาส 1/2567 การให้บริการที่พักแรมขยายตัวร้อยละ 19.3 ชะลอลงจากการขยายตัวร้อยละ 26.7 ในไตรมาส 1/2567 ส่วนหนึ่งเป็นผลมาจากจำนวนนักท่องเที่ยวต่างชาติที่เข้ามาในประเทศไทยขยายตัวร้อยละ 26.3 ชะลอลงจากการขยายตัวร้อยละ 43.5 ในไตรมาส 1/2567 โดยในไตรมาสนี้ จำนวนนักท่องเที่ยวต่างชาติที่เข้ามาในประเทศไทยมีจำนวน 8,130,964 คน เทียบกับ 9,370,319 คน ในไตรมาส 1/2567 ในส่วนของผู้เยี่ยมเยือนชาวไทยมีจำนวน 68,193,567 คน-ครั้ง เทียบกับ 67,990,479 คน-ครั้ง ในไตรมาส 1/2567 ประกอบกับหมวดการให้บริการด้านอาหารขยายตัวร้อยละ 3.5 ชะลอลงจากการขยายตัวร้อยละ 4.6 ในไตรมาส 1/2567

จำนวนนักท่องเที่ยว (พันคน)

	2565	2566	2565				2566				2567	
			Q1	Q2	Q3	Q4	Q1	Q2	Q3	Q4	Q1	Q2
จำนวนนักท่องเที่ยวต่างประเทศ	11,065	28,150	488	1,565	3,582	5,430	6,528	6,437	7,089	8,095	9,370	8,131
อัตราการขยายตัว (ร้อยละ)	2,486.1	154.4	2,319.8	7,617.2	7,791.1	1,487.6	1,237.4	311.4	97.9	49.1	43.5	26.3
จำนวนผู้เยี่ยมเยือน (รวม)	226,676	315,550	47,912	51,698	57,095	69,967	78,428	76,946	75,486	84,690	89,226	86,709
อัตราการขยายตัว (ร้อยละ)	210.4	39.2	79.7	428.1	1,290.6	115.4	63.7	48.8	32.2	21.0	13.8	12.7
จำนวนผู้เยี่ยมเยือนคนไทย	204,866	249,081	46,474	48,813	50,285	59,294	62,619	60,326	59,440	66,696	67,990	68,194
อัตราการขยายตัว (ร้อยละ)	185.0	21.6	75.7	405.9	1,169.5	86.4	34.7	23.6	18.2	12.5	8.6	13.0
จำนวนผู้เยี่ยมเยือนชาวต่างชาติ	21,807	66,469	1,438	2,885	6,810	10,673	15,809	16,620	16,046	17,994	21,236	18,515
อัตราการขยายตัว (ร้อยละ)	1,789.2	204.8	617.8	1,958.5	4,604.8	1,495.4	999.1	476.0	135.6	68.6	34.3	11.4

ที่มา: กระทรวงการท่องเที่ยวและกีฬา

อัตราการขยายตัวที่แท้จริง (YoY) ของหมวดบริการ



สาขากิจกรรมการบริหารและบริการสนับสนุนอื่น ๆ ขยายตัวร้อยละ 2.4 ต่อเนื่องจากการขยายตัวร้อยละ 1.8 ในไตรมาส 1/2567 ตามกิจกรรมการบริหารสำนักงาน บริการสนับสนุนสำนักงานและบริการสนับสนุนทางธุรกิจอื่น ๆ กิจกรรมบริการรักษาความปลอดภัยและการสืบสวน และกิจกรรมตัวแทนธุรกิจเดินทางและธุรกิจนำเที่ยว ขยายตัว ประกอบกับการปรับตัวดีขึ้นของกิจกรรมให้เช่าและให้เช่าแบบลีสซิ่ง

สาขาศิลปะ ความบันเทิงและนันทนาการ ขยายตัวร้อยละ 5.0 เพิ่มขึ้นจากการขยายตัวร้อยละ 3.7 ในไตรมาส 1/2567 เป็นผลจากการขยายตัวของกิจกรรมสลากกินแบ่งรัฐบาล จากการเพิ่มปริมาณการจำหน่ายสลากประเภทดิจิทัล กิจกรรมเกี่ยวกับสิ่งอำนวยความสะดวกทางการกีฬา เช่น สนามกีฬาประเภทต่าง ๆ ขยายตัว สอดคล้องกับกิจกรรมการจัดแข่งขันกีฬาด้านต่าง ๆ ที่ขยายตัว

**สาขากิจกรรมการบริการด้านอื่น ๆ** ขยายตัวร้อยละ 3.9 ต่อเนื่องจากการขยายตัวร้อยละ 2.7 ในไตรมาส 1/2567 เป็นผลจากกิจกรรมการซ่อมคอมพิวเตอร์และของใช้ส่วนบุคคลและของใช้ในครัวเรือน กิจกรรมให้บริการด้านสุขภาพยกเว้นกิจกรรมทางด้านกีฬา กิจกรรมการให้บริการอื่น ๆ ส่วนบุคคล และกิจกรรมขององค์กรสมาชิกขยายตัว

**กิจกรรมทางการเงิน  
และการประกันภัย  
ขยายตัวร้อยละ 1.9**

**สาขากิจกรรมทางการเงินและการประกันภัย** ขยายตัวร้อยละ 1.9 ชะลอลงจากการขยายตัวร้อยละ 2.8 ในไตรมาส 1/2567 ปัจจัยสำคัญมาจากกลุ่มบริษัทผู้ประกอบธุรกิจบัตรเครดิตที่มีใช้สถาบันการเงินชะลอตัว เช่นเดียวกับกลุ่มธนาคารพาณิชย์ที่ชะลอตัว จากส่วนต่างอัตราดอกเบี้ยเงินกู้และเงินฝากที่ชะลอตัวต่อเนื่องจากไตรมาส 1/2567 ขณะที่กลุ่มธนาคารเฉพาะกิจของรัฐ และกิจกรรมการประกันภัยทั้งประกันชีวิตและประกันวินาศภัยลดลง

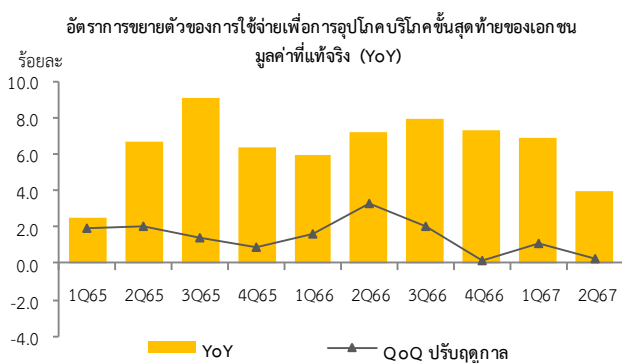
**สาขากิจกรรมเกี่ยวกับอสังหาริมทรัพย์** ขยายตัวร้อยละ 1.1 ต่อเนื่องจากการขยายตัวร้อยละ 0.8 ในไตรมาส 1/2567 เป็นผลจากกิจกรรมการเช่าอสังหาริมทรัพย์เพื่อเป็นที่พักอาศัยและอาคารพาณิชย์ขยายตัวร้อยละ 1.5 ขณะที่กิจกรรมตัวแทนการซื้อขายอสังหาริมทรัพย์ลดลงร้อยละ 4.4 ปรับตัวดีขึ้นจากไตรมาส 1/2567 ปัจจัยสำคัญมาจากความเข้มงวดในการอนุมัติสินเชื่อของสถาบันการเงินและภาระหนี้ครัวเรือนที่อยู่ในระดับสูง อย่างไรก็ตาม ในไตรมาสนี้ รัฐบาลเริ่มดำเนินมาตรการกระตุ้นเศรษฐกิจผ่านภาคอสังหาริมทรัพย์จนถึงสิ้นปี 2567

**สาขากิจกรรมวิชาชีพ วิทยาศาสตร์และกิจกรรมทางวิชาการ** ขยายตัวร้อยละ 2.7 ต่อเนื่องจากการขยายตัวร้อยละ 2.6 ในไตรมาส 1/2567 เป็นผลมาจากกิจกรรมการให้คำปรึกษาด้านการบริหารจัดการ กิจกรรมเกี่ยวกับบัญชี กิจกรรมทางการวิจัยและพัฒนาเชิงทดลองด้านวิทยาศาสตร์ธรรมชาติ ที่ปรับตัวเพิ่มขึ้น

## ด้านการใช้จ่าย

## รายจ่ายเพื่อการอุปโภคบริโภคขั้นสุดท้ายของเอกชน

การใช้จ่ายของเอกชน  
ขยายตัวร้อยละ 4.0



การใช้จ่ายเพื่อการอุปโภคบริโภคขั้นสุดท้ายของเอกชน ขยายตัวร้อยละ 4.0 ชะลอลงจากการขยายตัวร้อยละ 6.9 ในไตรมาส 1/2567 เมื่อปรับปัจจัยฤดูกาลออกแล้ว การใช้จ่ายฯ ขยายตัวร้อยละ 0.3 จากการขยายตัวร้อยละ 1.1 ในไตรมาส 1/2567 (QoQ SA)

การใช้จ่ายเพื่อการอุปโภคบริโภคขั้นสุดท้ายของเอกชน ชะลอลงจากไตรมาส 1/2567 เป็นผลจากครัวเรือนมีความกังวลต่อรายได้ในปัจจุบันและอนาคต สะท้อนจากดัชนีความเชื่อมั่นผู้บริโภคที่ลดลง อัตราเงินเฟ้อปรับตัวสูงขึ้น โดยเฉพาะดัชนีราคากลุ่มอาหารสด และกลุ่มน้ำมันเชื้อเพลิง ความเข้มงวดในการปล่อยสินเชื่อของสถาบันการเงิน ปัจจัยต่าง ๆ ดังกล่าว ส่งผลให้ครัวเรือนระมัดระวังการใช้จ่าย ประกอบกับค่าใช้จ่ายเพื่อการท่องเที่ยวต่างประเทศของครัวเรือนไทย และค่าใช้จ่ายเพื่อการท่องเที่ยวของนักท่องเที่ยวชาวต่างชาติในไทยชะลอลงเช่นกัน

## อัตราการขยายตัว (YoY) ของรายจ่ายเพื่อการอุปโภคบริโภคขั้นสุดท้ายของเอกชน มูลค่าที่แท้จริง (ร้อยละ)

	2565p		2565p				2566p1				2567p1	
	2565p	2566p1										
			Q1	Q2	Q3	Q4	Q1	Q2	Q3	Q4	Q1r	Q2
รายจ่ายเพื่อการอุปโภคบริโภคขั้นสุดท้ายของเอกชน	6.2	7.1	2.5	6.7	9.1	6.4	5.9	7.3	7.9	7.4	6.9	4.0
รายจ่ายเพื่อการอุปโภคบริโภคขั้นสุดท้ายของเอกชน (QoQ ปรับฤดูกาล)			1.9	1.9	1.4	0.9	1.5	3.2	2.1	0.3	1.1	0.3

หมวดสินค้ากึ่งคงทนขยายตัว  
หมวดสินค้าไม่คงทน และหมวดบริการชะลอลง  
หมวดสินค้าคงทนลดลง

เมื่อพิจารณาการอุปโภคบริโภคของเอกชนจำแนกตามความคงทน พบว่า การอุปโภคบริโภคของเอกชนหมวดสินค้าไม่คงทนและหมวดบริการ ชะลอลงจากไตรมาส 1/2567 หมวดสินค้าคงทนลดลง ขณะที่หมวดสินค้ากึ่งคงทนขยายตัวได้

## การอุปโภคบริโภคของเอกชนจำแนกตามหมวดสินค้าและบริการ

อัตราการขยายตัว (YoY) ของการใช้จ่ายเพื่อการอุปโภคบริโภค  
ของครัวเรือน จำแนกตามลักษณะความคงทน (ร้อยละ)

	2566p1	2566p1				2567p1	
		Q1	Q2	Q3	Q4	Q1r	Q2
การใช้จ่าย ของครัวเรือน	7.1	5.9	7.3	7.9	7.4	6.9	4.0
สินค้าคงทน	2.3	2.5	3.2	-0.1	3.7	-6.7	-6.5
สินค้ากึ่งคงทน	0.8	1.2	0.8	1.2	0.3	3.4	4.3
สินค้าไม่คงทน	3.8	2.3	4.3	4.3	4.5	4.7	3.6
อาหาร	3.8	3.2	3.5	4.1	4.5	4.3	3.7
ไม่ใช่อาหาร	3.8	1.2	5.1	4.6	4.3	5.2	3.6
บริการ	13.3	13.0	12.5	14.8	12.8	13.7	6.0

**หมวดอาหารและเครื่องดื่มที่ไม่มีแอลกอฮอล์** ขยายตัวร้อยละ 4.3 ชะลอลงจากการขยายตัวร้อยละ 5.0 ในไตรมาส 1/2567 โดยการบริโภคเครื่องดื่มที่ไม่มีแอลกอฮอล์ ขยายตัวร้อยละ 8.4 ชะลอลงจากการขยายตัวร้อยละ 10.3 ในไตรมาส 1/2567 สำหรับหมวดอาหารรวม ขยายตัวร้อยละ 3.7 ชะลอลงจากการขยายตัวร้อยละ 4.3 ในไตรมาส 1/2567 เป็นผลจากการบริโภคอาหารประเภทอาหารทะเล ผัก และผลไม้ ชะลอตัว ขณะที่การบริโภคอาหารประเภทแป้งและธัญพืช เนื้อสัตว์ นม เนย ไข่ ผลิตภัณฑ์น้ำตาล และผลิตภัณฑ์อาหารอื่น ๆ ยังคงขยายตัว

**หมวดเครื่องดื่มที่มีแอลกอฮอล์และยาสูบ** ขยายตัวร้อยละ 1.0 ชะลอลงจากการขยายตัวร้อยละ 4.5 ในไตรมาส 1/2567 โดยการบริโภคเครื่องดื่มที่มีแอลกอฮอล์ ขยายตัวร้อยละ 3.2 ชะลอลงจากการขยายตัวร้อยละ 7.6 ในไตรมาส 1/2567 ขณะที่การบริโภคนิยาลดลงร้อยละ 1.9 ต่อเนื่องจากการที่ลดลงร้อยละ 1.0 ในไตรมาส 1/2567

**หมวดที่อยู่อาศัย ประปา ไฟฟ้า ก๊าซ และเชื้อเพลิงอื่น ๆ** ขยายตัวร้อยละ 3.9 ชะลอลงจากการขยายตัวร้อยละ 6.8 ในไตรมาส 1/2567 เป็นผลจากการใช้จ่ายด้านการใช้ไฟฟ้า ก๊าซ และเชื้อเพลิงอื่น ๆ และการใช้จ่ายด้านที่อยู่อาศัย ขยายตัวร้อยละ 7.4 และร้อยละ 1.4 ชะลอลงจากการขยายตัวร้อยละ 18.2 และร้อยละ 1.7 ในไตรมาส 1/2567 ตามลำดับ

**หมวดขนส่ง** ลดลงร้อยละ 2.5 จากการขยายตัวร้อยละ 0.6 ในไตรมาส 1/2567 โดยการใช้จ่ายในการซื้อยานพาหนะของครัวเรือน ลดลงร้อยละ 16.3 ต่อเนื่องจากการที่ลดลงร้อยละ 13.9 ในไตรมาส 1/2567 สำหรับการใช้จ่ายด้านบริการขนส่ง และการใช้จ่ายด้านอุปกรณ์ขนส่งส่วนบุคคล ขยายตัวร้อยละ 10.9 และร้อยละ 1.2 ชะลอลงจากการขยายตัวร้อยละ 14.5 และร้อยละ 1.8 ในไตรมาส 1/2567 ตามลำดับ

**หมวดสื่อสาร** ขยายตัวร้อยละ 4.2 ชะลอลงจากการขยายตัวร้อยละ 7.1 ในไตรมาส 1/2567 เป็นผลจากการใช้จ่ายด้านบริการไปรษณีย์ และด้านบริการสื่อสาร ขยายตัวร้อยละ 6.2 และร้อยละ 4.2 ชะลอลงจากการขยายตัวร้อยละ 9.9 และร้อยละ 7.5 ในไตรมาส 1/2567 ตามลำดับ ขณะที่การใช้จ่ายด้านอุปกรณ์สื่อสาร ขยายตัวร้อยละ 1.9 เติบโตขึ้นจากการลดลงร้อยละ 2.6 ในไตรมาส 1/2567



การให้กู้ยืมของธนาคารพาณิชย์ ดัชนีความเชื่อมั่นผู้บริโภค และราคาขายปลีกน้ำมันในประเทศ

	2565				2566				2567	
	Q1	Q2	Q3	Q4	Q1	Q2	Q3	Q4	Q1	Q2
เงินให้กู้ยืมของธนาคารพาณิชย์ <sup>1/</sup> (พันล้านบาท)										
การอุปโภคบริโภคส่วนบุคคล	5,263.3	5,310.7	5,371.5	5,354.9	5,372.5	5,410.6	5,438.3	5,478.3	5,432.5	5,408.9
อัตราการขยายตัว (ร้อยละ)	3.3	3.0	3.9	1.7	2.1	1.9	1.2	2.3	1.1	0.0
การซื้อหรือเช่าซื้อรถยนต์และรถจักรยานยนต์	1,177.9	1,177.3	1,177.9	1,184.8	1,190.4	1,196.0	1,187.2	1,179.9	1,155.1	1,122.1
อัตราการขยายตัว (ร้อยละ)	0.1	0.1	1.6	0.3	1.1	1.6	0.8	-0.4	-3.0	-6.2
ยอดคงค้างเงินให้กู้ยืมทั้งสิ้น	17,913.3	18,036.8	17,840.1	18,011.6	18,334.4	18,174.0	18,009.0	18,226.7	18,015.3	18,083.6
อัตราการขยายตัว (ร้อยละ)	4.8	3.9	4.5	2.6	2.4	0.8	0.9	1.2	-1.7	-0.5
ดัชนีความเชื่อมั่นของผู้บริโภค <sup>2/</sup>	43.4	40.8	43.5	47.9	52.7	55.8	57.1	61.0	63.2	60.5
อัตราการขยายตัว (ร้อยละ)	-10.7	-8.5	7.1	6.4	21.4	36.8	31.3	27.3	19.9	8.4
ราคาขายปลีกน้ำมันในประเทศ <sup>3/</sup> (บาท/ลิตร)										
น้ำมันเบนซิน 95	43.5	50.3	45.3	43.0	43.7	43.6	46.6	44.9	45.2	46.9
อัตราการขยายตัว (ร้อยละ)	35.1	43.0	23.4	11.5	0.4	-13.3	3.0	4.4	3.4	7.5
แก๊สโซฮอล์ ออกเทน 95 (E10)	35.9	42.6	37.6	35.7	36.0	35.8	38.6	36.8	37.3	39.0
อัตราการขยายตัว (ร้อยละ)	45.7	54.6	27.2	12.9	0.4	-16.1	2.6	3.0	3.5	9.0
น้ำมันดีเซลหมุนเร็ว (B7)	30.0	33.8	35.0	35.1	34.5	32.4	32.0	32.0	32.0	31.8
อัตราการขยายตัว (ร้อยละ)	17.4	25.4	19.6	20.0	15.1	-4.0	-8.6	-9.0	-7.4	-2.1

หมายเหตุ

1/ ที่มา: ธนาคารแห่งประเทศไทย :

EC\_MB\_033\_S3: เงินให้สินเชื่อของธนาคารพาณิชย์ จำแนกตามประเภทธุรกิจ (ISIC Rev.4)

2/ ที่มา: ศูนย์พยากรณ์เศรษฐกิจและธุรกิจ มหาวิทยาลัยหอการค้าไทย

3/ ที่มา: สำนักงานนโยบายและแผนพลังงาน (สนพ.)

หมวดภัตตาหารและโรงแรม ขยายตัวร้อยละ 20.9

ชะลอลงจากการขยายตัวร้อยละ 42.7 ในไตรมาส 1/2567 เป็นผลจากการใช้จ่ายบริการโรงแรม และการใช้จ่ายบริการภัตตาหาร ขยายตัวร้อยละ 32.9 และร้อยละ 16.2 ชะลอลงจากการขยายตัวร้อยละ 78.3 และร้อยละ 28.1 ในไตรมาส 1/2567 ตามลำดับ ปัจจัยสำคัญมาจากจำนวนนักท่องเที่ยวต่างชาติที่ลดลงในไตรมาสนี้

หมวดสินค้าและบริการอื่น ๆ ขยายตัวร้อยละ 1.0

ชะลอลงจากการขยายตัวร้อยละ 2.6 ในไตรมาส 1/2567 โดยการใช้จ่ายในหมวดบริการทางการเงิน ขยายตัวร้อยละ 1.6 ชะลอลงจากการขยายตัวร้อยละ 8.1 ในไตรมาส 1/2567 สำหรับการใช้จ่ายในหมวดบริการอื่น ๆ ขยายตัวร้อยละ 4.9 จากการขยายตัวร้อยละ 2.7 ในไตรมาส 1/2567 และ การใช้จ่ายในหมวดเครื่องประดับส่วนบุคคล ขยายตัวร้อยละ 1.1 เติบโตขึ้นจากการลดลงร้อยละ 2.1 ในไตรมาส 1/2567 ขณะที่การใช้จ่ายในหมวดการดูแลสุขภาพส่วนบุคคล ลดลงร้อยละ 3.3 ปรับตัวดีขึ้นจากการลดลงร้อยละ 3.6 ในไตรมาส 1/2567

## การใช้จ่ายเพื่อการอุปโภคขั้นสุดท้ายของรัฐบาล

**การใช้จ่ายเพื่อการอุปโภค  
ขั้นสุดท้ายของรัฐบาล ขยายตัวร้อยละ 0.3**

### การเบิกจ่ายงบประมาณรายจ่ายประจำปี

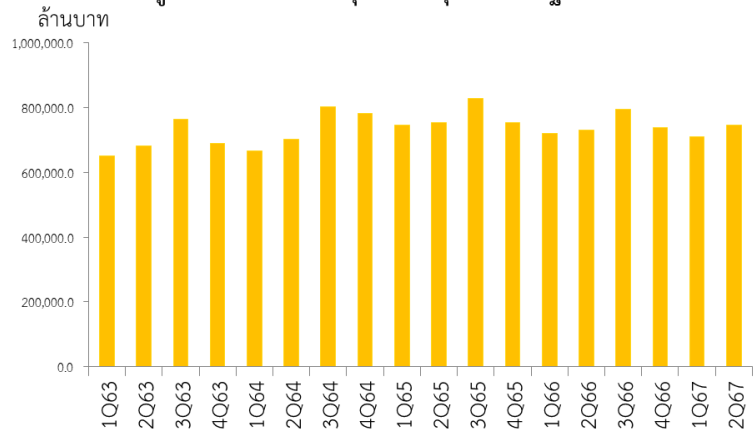
	มูลค่า (ล้านบาท)	อัตราการขยายตัว (ร้อยละ)
วงเงินงบประมาณ ประจำปี 2567	3,480,000	9.3
Q1-FY 2567 (ต.ค.66-ธ.ค.66)	910,192	-7.3
Q2-FY 2567 (ม.ค.67-มี.ค.67)	570,801	-19.6
Q3-FY 2567 (เม.ย.67-มิ.ย.67)	937,833	26.4

ที่มา : สำนักงานเศรษฐกิจการคลัง

ปีงบประมาณ 2567 รัฐบาลตั้งกรอบวงเงินงบประมาณรายจ่ายประจำปี จำนวน 3,480,000 ล้านบาท ขยายตัวร้อยละ 9.3 เมื่อเทียบกับงบประมาณรายจ่ายประจำปี 2566 จำนวน 3,185,000 ล้านบาท โดยไตรมาสการเบิกจ่ายงบประมาณประจำปีมีมูลค่า 937,833 ล้านบาท เพิ่มขึ้นร้อยละ 26.4 เมื่อเทียบกับไตรมาสเดียวกันของปีก่อนหน้า การเบิกจ่ายงบเหลือปีมีมูลค่า 22,177 ล้านบาท ลดลงร้อยละ 20.6 รวมยอดเบิกจ่ายในไตรมาส 2/2567 ทั้งสิ้น 960,010 ล้านบาท เทียบกับยอดเบิกจ่าย 607,263 ล้านบาท ในไตรมาส 1/2567

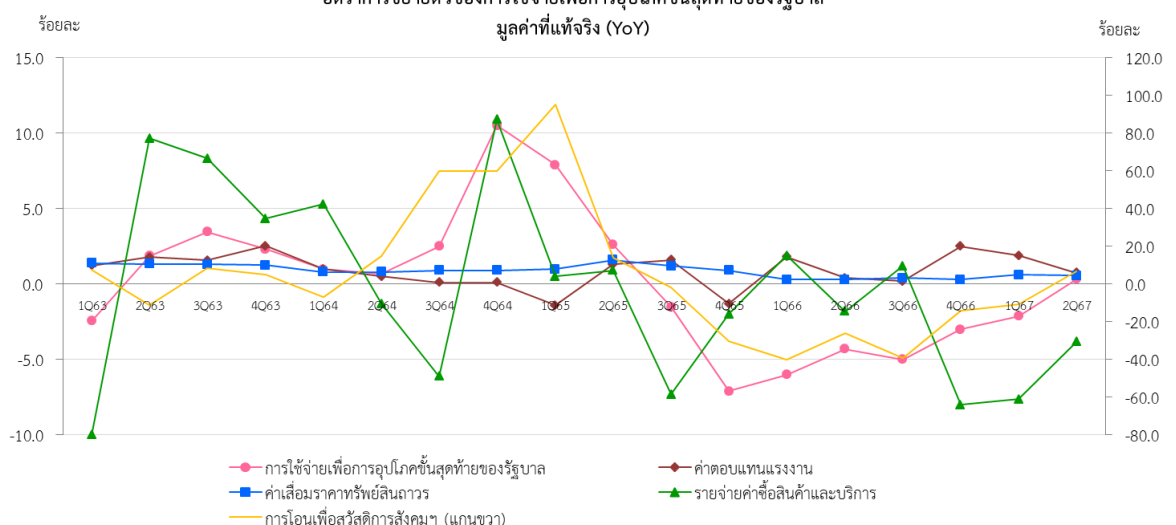
**การใช้จ่ายเพื่อการอุปโภคขั้นสุดท้ายของรัฐบาล ณ ราคาประจำปี** มีมูลค่า 744,901 ล้านบาท ขยายตัวร้อยละ 1.9 ปรับตัวดีขึ้นจากการลดลงร้อยละ 1.4 ในไตรมาส 1/2567 โดยไตรมาสนี้ การโอนเพื่อสวัสดิการสังคมที่ไม่เป็นตัวแทนสำหรับสินค้าและบริการในระบบตลาดมีมูลค่า 75,502 ล้านบาท ขยายตัวร้อยละ 7.6 เพิ่มขึ้นจากการลดลงร้อยละ 11.6 ในไตรมาส 1/2567 ค่าตอบแทนแรงงาน มีมูลค่า 444,632 ล้านบาท ขยายตัวร้อยละ 3.0 ชะลอลงจากการขยายตัวร้อยละ 3.5 ในไตรมาส 1/2567 ค่าเสื่อมราคาสินทรัพย์ถาวรมีมูลค่า 85,463 ล้านบาท ขยายตัวร้อยละ 1.0 ระดับเดียวกับไตรมาส 1/2567 ขณะที่ค่าซื้อสินค้าและบริการมีมูลค่า 204,306 ล้านบาท ลดลงร้อยละ 3.0 ปรับตัวดีขึ้นจากการลดลงร้อยละ 8.3 ในไตรมาส 1/2567 สำหรับรายได้จากการขายสินค้าและบริการให้ครัวเรือนและผู้ประกอบการ มีมูลค่า 65,002 ล้านบาท ลดลงร้อยละ 1.9 จากการขยายตัวร้อยละ 0.5 ในไตรมาส 1/2567

มูลค่ารายจ่ายเพื่อการอุปโภคขั้นสุดท้ายของรัฐบาล ณ ราคาประจำปี



**มูลค่าที่แท้จริง** ของการใช้จ่ายเพื่อการอุปโภคขั้นสุดท้ายของรัฐบาล ขยายตัวร้อยละ 0.3 ปรับตัวดีขึ้นจากการลดลงร้อยละ 2.1 ในไตรมาส 1/2567 ส่วนหนึ่งเป็นผลจากการโอนเพื่อสวัสดิการสังคมที่ไม่เป็นตัวเงินสำหรับสินค้าและบริการในระบบตลาดขยายตัวร้อยละ 6.9 เร่งขึ้นจากการลดลงร้อยละ 10.7 ในไตรมาส 1/2567 สำหรับค่าตอบแทนแรงงานขยายตัวร้อยละ 0.8 จากการขยายตัวร้อยละ 1.9 ในไตรมาส 1/2567 ค่าเสื่อมราคาสินทรัพย์ถาวรขยายตัวร้อยละ 0.6 ระดับเดียวกับไตรมาส 1/2567 ขณะที่ค่าซื้อสินค้าและบริการลดลงร้อยละ 3.8 ปรับตัวดีขึ้นจากการลดลงร้อยละ 7.6 สำหรับรายได้จากการขายสินค้าและบริการให้ครัวเรือนและผู้ประกอบการ ลดลงร้อยละ 2.7 จากการขยายตัวร้อยละ 1.2 ในไตรมาส 1/2567

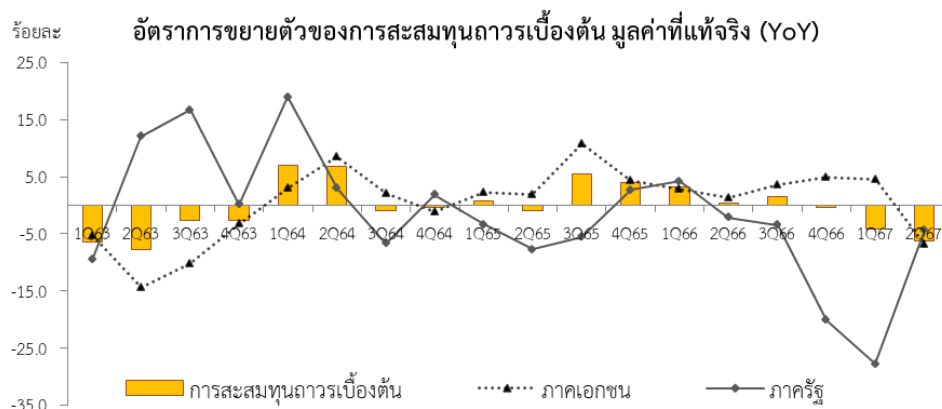
อัตราการขยายตัวของการใช้จ่ายเพื่อการอุปโภคขั้นสุดท้ายของรัฐบาล  
มูลค่าที่แท้จริง (YoY)



## การสะสมทุนถาวรเบื้องต้น

การลงทุนภาคเอกชน  
และภาครัฐลดลง

การลงทุน ลดลงร้อยละ 6.2 ต่อเนื่องจากการลดลงร้อยละ 4.2 ในไตรมาส 1/2567 โดยการลงทุนภาคเอกชนลดลงร้อยละ 6.8 จากการขยายตัวร้อยละ 4.6 ในไตรมาส 1/2567 ขณะที่การลงทุนภาครัฐลดลงร้อยละ 4.3 ปรับตัวดีขึ้นจากการลดลงร้อยละ 27.7 ในไตรมาส 1/2567



## อัตราการขยายตัวของการก่อสร้างภาคเอกชน (ร้อยละ)

	2566p1	2566p1				2567p1	
		Q1	Q2	Q3	Q4	Q1	Q2
ที่อยู่อาศัย	2.0	2.7	1.7	2.1	1.7	1.6	-7.4
ที่ไม่ใช่ที่อยู่อาศัย	4.7	-4.4	1.5	9.2	9.8	18.9	5.6
สิ่งก่อสร้างอื่น ๆ	3.4	10.6	8.8	-2.3	-3.9	-2.9	-1.2
รวม	2.9	1.6	2.3	3.8	3.4	5.2	-2.2

การลงทุนภาคเอกชน ลดลงร้อยละ 6.8 จากการขยายตัวร้อยละ 4.6 ในไตรมาส 1/2567 เป็นการลดลงทั้งด้านการก่อสร้างและด้านเครื่องจักรเครื่องมือ

**ด้านการก่อสร้าง** ลดลงร้อยละ 2.2 จากการขยายตัวร้อยละ 5.2 ในไตรมาส 1/2567 โดยการก่อสร้างอาคารที่อยู่อาศัย ลดลงร้อยละ 7.4 จากการขยายตัวร้อยละ 1.6 ในไตรมาส 1/2567 เป็นผลจากพื้นที่ขออนุญาตก่อสร้างที่อยู่อาศัยทุกประเภทลดลงทั้งในเขตกรุงเทพฯ และปริมณฑล เทศบาล และ อบต. ประกอบกับการก่อสร้างอาคารประเภทไม่ใช่ที่อยู่อาศัยขยายตัวร้อยละ 5.6 ชะลอลงจากการขยายตัวร้อยละ 18.9 ในไตรมาส 1/2567 ขณะที่การก่อสร้างโรงงานอุตสาหกรรมขยายตัวร้อยละ 20.8 ประกอบกับการก่อสร้างอาคารเพื่อการพาณิชย์ ลดลงร้อยละ 10.4 และการก่อสร้างอื่น ๆ ลดลงร้อยละ 1.2

**ด้านเครื่องจักรเครื่องมือ** ลดลงร้อยละ 8.1 จากการขยายตัวร้อยละ 4.5 ในไตรมาส 1/2567 ปัจจัยสำคัญมาจากการลดลงของการลงทุนในหมวดยานพาหนะทางบก ตามยอดจดทะเบียนรถยนต์นั่ง รถบรรทุก รถจักรยานยนต์ และรถโดยสารที่ลดลง ส่วนหนึ่งเป็นผลจากยอดขายรถยนต์สันดาปที่ลดลง รวมทั้งปัญหาหนี้เสียและหนี้ค้างชำระของกลุ่มสินเชื่อรถยนต์ซึ่งอยู่ในระดับสูง ซึ่งทำให้อัตราการปฏิเสธสินเชื่อเพิ่มสูงขึ้น ขณะที่การลงทุนในหมวดเครื่องใช้สำนักงาน ยังคงขยายตัว จากกลุ่มรายการสำคัญ เช่น คอมพิวเตอร์ การวิจัยและพัฒนา และเครื่องใช้ไฟฟ้าในอาคาร เป็นต้น

**การลงทุนภาครัฐ** ลดลงร้อยละ 4.3 ปรับตัวดีขึ้นจากการลดลงร้อยละ 27.7 ในไตรมาส 1/2567 โดยการลงทุนของรัฐบาลลดลงร้อยละ 12.8 ปรับตัวดีขึ้นจากการลดลงร้อยละ 46.0 ในไตรมาส 1/2567 ส่วนหนึ่งเป็นผลจากการเบิกจ่ายงบประมาณรายจ่ายประจำปีได้มากขึ้น สำหรับการลงทุนของรัฐวิสาหกิจขยายตัวร้อยละ 10.1 เติบโตขึ้นจากการลดลงร้อยละ 2.8 ในไตรมาส 1/2567

**ด้านการก่อสร้าง** ลดลงร้อยละ 7.8 ปรับตัวดีขึ้นจากการลดลงร้อยละ 30.1 ในไตรมาส 1/2567 โดยการก่อสร้างรัฐบาลลดลงร้อยละ 17.2 ปรับตัวดีขึ้นจากการลดลงร้อยละ 47.2 ในไตรมาส 1/2567 เป็นการลดลงของการก่อสร้างถนน และสะพานเป็นสำคัญ ขณะที่การก่อสร้างของรัฐวิสาหกิจขยายตัวร้อยละ 9.2 เติบโตขึ้นจากการขยายตัวร้อยละ 2.2 ในไตรมาส 1/2567 สำหรับโครงการก่อสร้างที่สำคัญของรัฐวิสาหกิจในไตรมาสนี้ ได้แก่ โครงการก่อสร้างระบบท่อ โครงการระบบจำหน่ายกระแสไฟฟ้า โครงการการสำรวจแร่ธาตุ โครงการอุปกรณ์โครงข่ายและโครงการงานระหว่างก่อสร้างอื่น ๆ เป็นต้น

**ด้านเครื่องจักรเครื่องมือ** ขยายตัวร้อยละ 8.4 เติบโตขึ้นจากการลดลงร้อยละ 20.0 ในไตรมาส 1/2567 โดยการลงทุนด้านเครื่องจักรเครื่องมือของรัฐบาลขยายตัวร้อยละ 6.3 เติบโตขึ้นจากการลดลงร้อยละ 39.4 ในไตรมาส 1/2567 สำหรับการลงทุนด้านเครื่องจักรเครื่องมือของรัฐวิสาหกิจขยายตัวร้อยละ 12.6 เติบโตขึ้นจากการลดลงร้อยละ 11.1 ในไตรมาส 1/2567 จากการเพิ่มขึ้นในหมวดเครื่องใช้สำนักงานเป็นสำคัญ

อัตราการขยายตัว (YoY) ของการสะสมทุนถาวรเบื้องต้น มูลค่าที่แท้จริง (ร้อยละ)

	2565p	2566p1	2565p				2566p1				2567p1	
			Q1	Q2	Q3	Q4	Q1	Q2	Q3	Q4	Q1r	Q2
<b>ก่อสร้าง</b>	-2.2	-0.7	-4.9	-4.1	-2.3	3.4	3.9	0.4	0.6	-8.7	-17.2	-5.4
ภาคเอกชน	-1.5	2.9	-8.1	-1.5	1.4	1.8	1.6	2.3	3.8	3.4	5.2	-2.2
ภาครัฐ	-2.7	-3.3	-2.8	-6.0	-4.9	4.7	5.3	-1.1	-1.8	-18.4	-30.1	-7.8
<b>เครื่องจักรเครื่องมือ</b>	4.8	2.2	3.6	1.0	10.9	4.2	2.7	0.5	2.2	3.0	2.1	-6.7
ภาคเอกชน	6.2	3.3	4.6	2.8	13.7	4.9	2.9	1.2	3.5	5.2	4.5	-8.1
ภาครัฐ	-7.5	-8.9	-5.2	-13.3	-7.6	-3.4	0.8	-5.5	-8.6	-25.5	-20.0	8.4
<b>มูลค่าการลงทุนรวม</b>	2.3	1.2	0.7	-1.0	5.5	4.0	3.1	0.4	1.5	-0.4	-4.2	-6.2
ภาคเอกชน	4.7	3.2	2.3	1.8	10.7	4.3	2.8	1.4	3.5	5.0	4.6	-6.8
ภาครัฐ	-3.9	-4.6	-3.4	-7.7	-5.6	2.7	4.2	-2.1	-3.4	-20.1	-27.7	-4.3

## ส่วนเปลี่ยนสินค้าคงเหลือ

สินค้าคงเหลือ ณ ราคาประจำปี  
มีมูลค่าลดลง

สินค้าคงเหลือ ณ ราคาประจำปี ในไตรมาส 2/2567 มีมูลค่าลดลง 65,775 ล้านบาท เทียบกับไตรมาส 1/2567 ในไตรมาสนี้ การสะสมสินค้าคงคลังลดลงในสินค้าเกษตร และเหมืองแร่ ขณะที่ การสะสมสินค้าอุตสาหกรรมเพิ่มขึ้นเล็กน้อย โดยสินค้าเกษตรที่มีการสะสมสินค้าคงคลังลดลง ได้แก่ ข้าวเปลือก เนื่องจากอยู่นอกฤดูเก็บเกี่ยว ส่งผลต่อเนื่องให้ข้าวสารมีการผลิตลดลง ส่วนสินค้าเกษตรที่มีการสะสมสินค้าคงคลังเพิ่มขึ้น ได้แก่ ยางพารา และมันสำปะหลัง สำหรับสินค้าอุตสาหกรรมที่มีการสะสมสินค้าคงคลังเพิ่มขึ้น ได้แก่ อุปกรณ์อิเล็กทรอนิกส์และแผงวงจร เครื่องประดับอัญมณีและสิ่งของอื่น ๆ ที่เกี่ยวข้อง พลาสติกและยางสังเคราะห์ขั้นต้น ผลิตภัณฑ์ที่ได้จากการกลั่นปิโตรเลียม ส่วนสินค้าอุตสาหกรรมที่มีการสะสมสินค้าคงคลังลดลง ได้แก่ ยานยนต์ น้ำตาล คอมพิวเตอร์และอุปกรณ์ต่อพ่วง และเนื้อสัตว์ปีกสดแช่เย็นหรือแช่แข็ง นอกจากนี้ สาขาเหมืองแร่ มีการสะสมสินค้าคงคลังลดลงมากในกลุ่มน้ำมันดิบ สำหรับทองคำ ในไตรมาสนี้มีการสะสมสินค้าคงคลังเพิ่มขึ้นจากการนำเข้าทองคำที่เพิ่มขึ้นต่อเนื่องจากไตรมาส 1/2567

## ด้านต่างประเทศ

### การส่งออกสินค้าขยายตัว ขณะที่การนำเข้าสินค้าลดลง

**การส่งออกสินค้า** ณ ราคาประจำปี มีมูลค่า 2,691,034 ล้านบาท (ราคา FOB) ขยายตัวร้อยละ 10.4 สำหรับมูลค่าการส่งออกที่แท้จริง ขยายตัวร้อยละ 1.9 เติบโตขึ้นจากการลดลงร้อยละ 2.0 ในไตรมาส 1/2567 เป็นการขยายตัวทั้งการส่งออกสินค้าเกษตรและอุตสาหกรรม การส่งออกสินค้าเกษตรเพิ่มขึ้นจากการส่งออกข้าวสารเป็นปัจจัยสำคัญจากการที่การส่งออกไปยังตลาดอาเซียนขยายตัว โดยเฉพาะอินโดนีเซียซึ่งมีการนำเข้าแบบรัฐต่อรัฐเพื่อชดเชยกับผลผลิตข้าวที่ยังไม่เพียงพอต่ออุปสงค์ในประเทศ ประกอบกับการส่งออกข้าวหนึ่งไปภูมิภาคแอฟริกาเร่งตัวสูง เช่นเดียวกับตลาดส่งออกข้าวหอมมะลิในสหรัฐอเมริกาที่ขยายตัวต่อเนื่อง การส่งออกยางพาราและทุเรียนขยายตัว การส่งออกสินค้าอุตสาหกรรมขยายตัวจากปัจจัยสำคัญคือการส่งออกรถยนต์นั่งและรถกระบะที่เพิ่มขึ้นในหลายภูมิภาค อาทิ อาเซียน และออสเตรเลีย นอกจากนี้ สินค้าสำคัญอื่นในกลุ่มอิเล็กทรอนิกส์ขยายตัว เช่น ชิ้นส่วนคอมพิวเตอร์ และอุปกรณ์สื่อสาร โทรคมนาคม เป็นต้น ประกอบกับแรงสนับสนุนจากการส่งออกสินค้าอุตสาหกรรมเกษตรขยายตัวจากน้ำมันปาล์ม ตามการส่งออกปออินเดียที่เพิ่มขึ้นเพื่อรองรับปริมาณการบริโภคในประเทศ ประกอบกับการส่งออกในไตรมาสนี้ ได้รับปัจจัยสนับสนุนจากการส่งออกทองคำที่ขยายตัวสูง ภาพรวมมูลค่าการส่งออกไปยังตลาดสำคัญขยายตัวได้เกือบทุกภูมิภาค ทั้งสหรัฐอเมริกา ยุโรป อาเซียน จีน และออสเตรเลีย ขณะที่การส่งออกไปตลาดญี่ปุ่นมีมูลค่าลดลง

**การนำเข้าสินค้า** ณ ราคาประจำปี มีมูลค่า 2,487,922 ล้านบาท (ราคา FOB) ขยายตัวร้อยละ 7.7 ขณะที่มูลค่าที่แท้จริงลดลงร้อยละ 1.0 จากการขยายตัวร้อยละ 4.3 ในไตรมาส 1/2567 เป็นผลจากการลดลงจากสินค้าในกลุ่มวัตถุดิบและสินค้าเพื่อการอุปโภคบริโภค สำหรับการนำเข้าสินค้าทุนชะลอตัว โดยสินค้าวัตถุดิบลดลงตามปริมาณการนำเข้าน้ำมันดิบเป็นสำคัญ นอกจากนี้สินค้ากลุ่มชิ้นส่วนเครื่องใช้ไฟฟ้าลดลง ประกอบกับการชะลอตัวของการอุปโภคบริโภคภาคเอกชน ตลอดจนอุปสงค์ต่อสินค้าในกลุ่มรถยนต์ลดลง ส่งผลให้การนำเข้าสินค้าอุปโภคบริโภคปรับตัวลดลง ขณะที่การนำเข้าสินค้าทุนชะลอตัวจากการนำเข้าสินค้าในกลุ่มคอมพิวเตอร์ สอดคล้องกับอุปสงค์ในประเทศด้านการลงทุนในเครื่องจักรเครื่องมือลดลง การนำเข้าในภาพรวมยังได้รับแรงสนับสนุนจากการนำเข้าทองคำที่มีปริมาณเพิ่มขึ้น



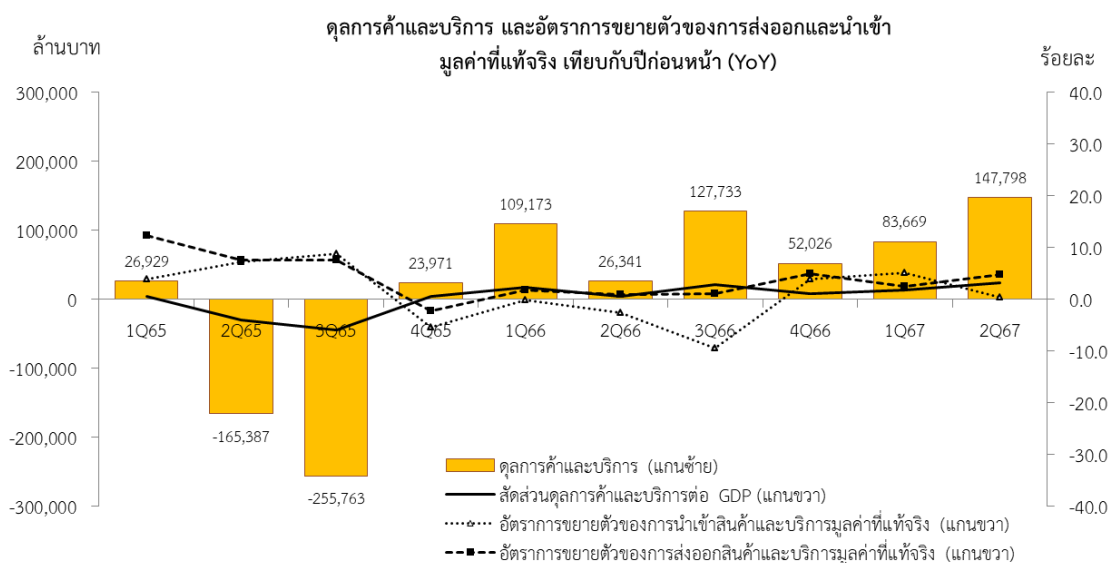
## มูลค่าการส่งออกและการนำเข้าสินค้า

หน่วย : ล้านบาท

รายการ	2566p1	2566p1				2567p1	
		Q1	Q2	Q3	Q4	Q1r	Q2
มูลค่า ณ ราคาประจำปี							
การส่งออก	9,758,319	2,388,985	2,437,165	2,477,871	2,454,298	2,482,604	2,691,034
อัตราการขยายตัว (YoY) (%)	-2.3	-1.2	-4.9	-5.3	2.5	3.9	10.4
การนำเข้า	9,160,520	2,232,555	2,310,241	2,286,025	2,331,699	2,424,026	2,487,922
อัตราการขยายตัว (YoY) (%)	-3.8	3.0	-6.4	-13.7	4.1	8.6	7.7
ดุลการค้า	597,799	156,430	126,924	191,846	122,599	58,578	203,112

**บริการรับ ณ ราคาประจำปี**มีมูลค่า 580,225 ล้านบาท ขยายตัวร้อยละ 23.3 สำหรับมูลค่าที่แท้จริงขยายตัวร้อยละ 19.8 ชะลอลงจากการขยายตัวร้อยละ 24.7 ในไตรมาส 1/2567 เป็นผลจากรายรับจากการท่องเที่ยว และรายรับจากค่าบริการเดินทางที่ยังขยายตัวได้

**บริการจ่าย ณ ราคาประจำปี**มีมูลค่า 635,538 ล้านบาท ขยายตัวร้อยละ 11.3 สำหรับมูลค่าที่แท้จริงขยายตัวร้อยละ 6.6 ชะลอลงจากการขยายตัวร้อยละ 9.1 ในไตรมาส 1/2567 เป็นผลมาจากรายจ่ายการท่องเที่ยวและค่าบริการธุรกิจอื่น ๆ ชะลอลง ขณะที่รายจ่ายค่าระวางสินค้ายังคงขยายตัวตามปริมาณการค้าระหว่างประเทศที่ขยายตัว



ตารางที่ 1 ผลผลิตภัณฑ์มวลรวมในประเทศ ณ ราคาประจำปี

หน่วย: ล้านบาท

	2566p1	2566p1						2567p1		
		Q1	Q2	H1	Q3	Q4	H2	Q1r	Q2	H1
การอุปโภคบริโภคขั้นสุดท้ายของเอกชน	10,335,963	2,420,667	2,610,277	5,030,944	2,658,500	2,646,519	5,305,019	2,581,795	2,729,354	5,311,149
การอุปโภคบริโภคขั้นสุดท้ายของรัฐบาล	2,983,052	719,579	731,094	1,450,673	795,362	737,017	1,532,379	709,676	744,901	1,454,577
การสะสมทุนถาวรเบื้องต้น	4,116,036	1,082,393	990,543	2,072,936	1,001,801	1,041,299	2,043,100	1,037,474	936,233	1,973,707
ส่วนเปลี่ยนแปลงสินค้าคงเหลือ	-77,066	97,767	-99,227	-1,460	-180,024	104,418	-75,606	109,651	-65,775	43,876
การส่งออกสินค้าและบริการ	11,729,561	2,884,329	2,907,722	5,792,051	2,966,073	2,971,437	5,937,510	3,116,210	3,271,259	6,387,469
- สินค้า	9,758,319	2,388,985	2,437,165	4,826,150	2,477,871	2,454,298	4,932,169	2,482,604	2,691,034	5,173,638
- บริการ	1,971,242	495,344	470,557	965,901	488,202	517,139	1,005,341	633,606	580,225	1,213,831
การนำเข้าสินค้าและบริการ	11,414,289	2,775,156	2,881,382	5,656,538	2,838,340	2,919,411	5,757,751	3,032,541	3,123,460	6,156,001
- สินค้า	9,160,520	2,232,555	2,310,241	4,542,796	2,286,025	2,331,699	4,617,724	2,424,026	2,487,922	4,911,948
- บริการ	2,253,769	542,601	571,141	1,113,742	552,315	587,712	1,140,027	608,515	635,538	1,244,053
ด้านการใช้จ่าย	17,673,257	4,429,579	4,259,027	8,688,606	4,403,372	4,581,279	8,984,651	4,522,265	4,492,512	9,014,777
ค่าสถิติคลาดเคลื่อน	248,781	87,167	74,000	161,167	37,603	50,011	87,614	99,185	24,141	123,326
ด้านการผลิต	17,922,038	4,516,746	4,333,027	8,849,773	4,440,975	4,631,290	9,072,265	4,621,450	4,516,653	9,138,103

ตารางที่ 2 อัตราการขยายตัวของผลิตภัณฑ์มวลรวมในประเทศมูลค่าที่แท้จริง เทียบกับระยะเดียวกันของปีที่แล้ว (YoY)

หน่วย: ร้อยละ

	2566p1	2566p1						2567p1		
		Q1	Q2	H1	Q3	Q4	H2	Q1r	Q2	H1
การอุปโภคบริโภคขั้นสุดท้ายของเอกชน	7.1	5.9	7.3	6.6	7.9	7.4	7.6	6.9	4.0	5.4
การอุปโภคบริโภคขั้นสุดท้ายของรัฐบาล	-4.6	-6.0	-4.3	-5.1	-5.0	-3.0	-4.0	-2.1	0.3	-0.9
การสะสมทุนถาวรเบื้องต้น	1.2	3.1	0.4	1.8	1.5	-0.4	0.6	-4.2	-6.2	-5.1
การส่งออกสินค้าและบริการ	2.1	1.9	0.9	1.4	1.1	4.9	3.0	2.5	4.8	3.6
- สินค้า	-2.8	-5.6	-5.3	-5.4	-3.0	3.4	0.1	-2.0	1.9	0.0
- บริการ	38.3	66.9	53.7	60.2	30.6	14.9	21.9	24.7	19.8	22.3
การนำเข้าสินค้าและบริการ	-2.3	-0.2	-2.6	-1.4	-9.4	3.9	-3.1	5.2	0.5	2.8
- สินค้า	-3.8	-3.6	-4.8	-4.2	-10.4	5.0	-3.3	4.3	-1.0	1.6
- บริการ	4.2	14.5	6.4	10.3	-5.2	2.1	-1.5	9.1	6.6	7.9
ผลิตภัณฑ์มวลรวมในประเทศ (GDP)	1.9	2.6	1.8	2.2	1.4	1.7	1.6	1.6	2.3	1.9

ตารางที่ 3 อัตราการขยายตัวของผลิตภัณฑ์มวลรวมในประเทศมูลค่าที่แท้จริงด้านการผลิต เทียบกับระยะเดียวกันของปีที่แล้ว (YoY)

หน่วย: ร้อยละ

	2566p1	2566p1						2567p1		
		Q1	Q2	H1	Q3	Q4	H2	Q1r	Q2	H1
<b>ภาคเกษตร</b>	<b>2.0</b>	<b>6.2</b>	<b>1.5</b>	<b>3.9</b>	<b>1.1</b>	<b>-0.6</b>	<b>0.1</b>	<b>-2.7</b>	<b>-1.1</b>	<b>-1.9</b>
เกษตรกรรม การป่าไม้ และการประมง	2.0	6.2	1.5	3.9	1.1	-0.6	0.1	-2.7	-1.1	-1.9
<b>ภาคนอกเกษตร</b>	<b>1.9</b>	<b>2.3</b>	<b>1.8</b>	<b>2.0</b>	<b>1.5</b>	<b>2.0</b>	<b>1.7</b>	<b>2.1</b>	<b>2.6</b>	<b>2.3</b>
<b>หมวดอุตสาหกรรม</b>	<b>-2.4</b>	<b>-2.9</b>	<b>-2.2</b>	<b>-2.5</b>	<b>-3.1</b>	<b>-1.5</b>	<b>-2.3</b>	<b>-1.0</b>	<b>1.8</b>	<b>0.4</b>
การทำเหมืองแร่ และเหมืองหิน	-1.1	-5.5	-0.8	-3.3	1.5	0.9	1.2	4.8	13.2	8.9
การผลิตสินค้าอุตสาหกรรม	-3.2	-2.6	-3.5	-3.1	-4.4	-2.4	-3.4	-2.9	0.2	-1.4
ไฟฟ้า ก๊าซ ไอน้ำและระบบปรับอากาศ	3.0	-4.0	5.8	1.0	4.7	6.3	5.4	10.8	5.3	7.9
การจัดหาน้ำ การจัดการน้ำเสียและของเสีย	4.9	3.8	6.7	5.3	4.9	4.1	4.5	5.6	2.6	4.0
<b>หมวดบริการ</b>	<b>4.3</b>	<b>5.2</b>	<b>4.0</b>	<b>4.6</b>	<b>4.0</b>	<b>3.9</b>	<b>3.9</b>	<b>3.6</b>	<b>3.1</b>	<b>3.3</b>
การก่อสร้าง	-0.6	3.8	0.3	2.0	0.5	-8.8	-3.6	-17.3	-5.5	-11.2
การขายส่งและการขายปลีก การซ่อมยานยนต์ฯ	3.8	3.3	3.4	3.4	3.3	5.1	4.3	4.3	3.0	3.7
การขนส่งและสถานที่เก็บสินค้า	8.5	12.5	7.4	10.2	7.1	7.0	7.0	9.7	8.1	9.0
ที่พักแรมและบริการด้านอาหาร	18.0	34.4	15.3	24.1	15.0	9.8	12.2	11.8	7.8	9.8
ข้อมูลข่าวสารและการสื่อสาร	3.3	3.5	3.7	3.6	3.1	2.8	3.0	6.6	5.1	5.8
กิจกรรมทางการเงินและการประกันภัย	3.1	0.9	2.4	1.7	4.2	4.7	4.4	2.8	1.9	2.4
กิจกรรมเกี่ยวกับอสังหาริมทรัพย์	1.9	1.9	2.5	2.2	1.9	1.1	1.5	0.8	1.1	1.0
กิจกรรมวิชาชีพ วิทยาศาสตร์และกิจกรรมทางวิชาการ	3.2	2.0	3.7	2.8	3.6	3.5	3.5	2.6	2.7	2.6
กิจกรรมการบริหารและการสนับสนุน	4.4	6.9	5.3	6.1	4.0	1.7	2.8	1.8	2.4	2.1
การบริหารราชการ การป้องกันประเทศฯ	1.0	1.4	0.2	0.8	0.2	2.4	1.3	1.4	0.3	0.9
การศึกษา	1.3	1.2	1.4	1.3	0.9	1.7	1.3	2.0	1.2	1.6
กิจกรรมด้านสุขภาพและงานสังคมสงเคราะห์	4.1	6.4	2.6	4.6	3.0	4.4	3.7	4.8	4.7	4.8
ศิลปะ ความบันเทิงและนันทนาการ	2.1	1.8	1.6	1.7	1.9	2.9	2.4	3.7	5.0	4.3
กิจกรรมการบริการด้านอื่น ๆ	1.3	0.4	2.2	1.2	1.4	1.2	1.3	2.7	3.9	3.2
กิจกรรมการจ้างงานในครัวเรือน	1.1	-1.2	7.7	3.0	-1.3	-0.1	-0.7	5.5	4.8	5.1
<b>ผลิตภัณฑ์มวลรวมในประเทศ</b>	<b>1.9</b>	<b>2.6</b>	<b>1.8</b>	<b>2.2</b>	<b>1.4</b>	<b>1.7</b>	<b>1.6</b>	<b>1.6</b>	<b>2.3</b>	<b>1.9</b>

## ไตรมาสที่ 2 ปี 2567

ตารางที่ 4 อัตราการขยายตัวของผลิตภัณฑ์มวลรวมในประเทศมูลค่าที่แท้จริงด้านการผลิตและด้านการใช้จ่าย  
เทียบกับไตรมาสที่แล้วปรับด้วยดัชนีฤดูกาล (QoQ SA)

หน่วย: ร้อยละ

	2565p				2566p1				2567p1	
	Q1r	Q2r	Q3r	Q4r	Q1r	Q2r	Q3r	Q4r	Q1r	Q2
<b>ด้านการใช้จ่าย</b>										
การบริโภคอุปโภคขั้นสุดท้ายของเอกชน	1.9	1.9	1.4	0.9	1.5	3.2	2.1	0.3	1.1	0.3
การอุปโภคขั้นสุดท้ายของรัฐบาล	-2.4	-2.7	-1.1	-1.3	-0.9	-1.0	-1.8	0.5	0.1	1.6
การสะสมทุนถาวรเบื้องต้น	2.1	0.1	1.8	0.0	0.8	-2.0	2.7	-1.8	-3.2	-3.6
การส่งออกสินค้าและบริการ	0.7	1.7	-0.5	-3.5	4.2	0.1	0.7	0.2	1.3	2.1
การนำเข้าสินค้าและบริการ	-1.5	4.0	3.2	-9.5	2.7	1.1	-3.7	4.5	3.2	-3.4
<b>ด้านการผลิต</b>										
ภาคเกษตร	0.5	1.9	-0.6	2.0	2.8	-2.9	-0.4	0.1	0.5	6.0
ภาคนอกเกษตร	0.5	0.2	1.3	-1.0	1.8	-0.5	1.2	-0.5	1.8	7.2
หมวดอุตสาหกรรม	-0.3	-1.2	0.1	-2.3	0.5	-0.9	-0.5	-0.5	1.0	4.9
หมวดบริการ	0.8	1.4	1.2	0.7	1.9	0.0	1.3	0.8	1.5	8.5
<b>ผลิตภัณฑ์มวลรวมในประเทศ (GDP)</b>	<b>0.1</b>	<b>0.9</b>	<b>0.9</b>	<b>-0.7</b>	<b>1.4</b>	<b>0.1</b>	<b>0.7</b>	<b>-0.4</b>	<b>1.2</b>	<b>0.8</b>

ตารางที่ 5 การส่งออก การนำเข้า และดุลบัญชีเดินสะพัด ณ ราคาประจำปี

หน่วย: ล้านบาท

	2566p1	2566p1						2567p1		
		Q1	Q2	H1	Q3	Q4	H2	Q1r	Q2	H1
มูลค่าการส่งออกสินค้าและบริการ	11,729,561	2,884,329	2,907,722	5,792,051	2,966,073	2,971,437	5,937,510	3,116,210	3,271,259	6,387,469
อัตราเพิ่ม (ร้อยละ)	3.3	7.0	1.8	4.3	-0.4	5.0	2.2	8.0	12.5	10.3
มูลค่าการนำเข้าสินค้าและบริการ	11,414,289	2,775,156	2,881,382	5,656,538	2,838,340	2,919,411	5,757,751	3,032,541	3,123,460	6,156,001
อัตราเพิ่ม (ร้อยละ)	-2.7	4.0	-4.6	-0.6	-12.2	4.0	-4.7	9.3	8.4	8.8
ดุลการค้าและบริการ	315,272	109,173	26,340	135,513	127,733	52,026	179,759	83,669	147,799	231,468
สัดส่วนต่อ GDP (ร้อยละ)	1.8	2.4	0.6	1.5	2.9	1.1	1.9	1.8	3.3	2.5
รายได้ปฐมภูมิสุทธิ	-404,734	-77,035	-144,324	-221,359	-114,098	-69,276	-183,375	-78,573	-135,957	-214,530
รายได้ทุติยภูมิสุทธิ	342,553	90,560	83,088	173,647	80,466	88,439	168,905	88,498	81,816	170,314
ดุลบัญชีเดินสะพัด	253,093	122,697	-34,895	87,802	94,101	71,189	165,291	93,594	93,657	187,250
สัดส่วนต่อ GDP (ร้อยละ)	1.4	2.7	-0.8	1.0	2.1	1.5	1.8	2.0	2.1	2.0

ตารางที่ 6 อัตราการขยายตัวของดัชนีราคาผลิตภัณฑ์มวลรวมในประเทศ ดัชนีราคาผู้บริโภค และดัชนีราคาผู้ผลิต (YoY)

หน่วย : ร้อยละ

	2566p1	2566p1						2567p1		
		Q1	Q2	H1	Q3	Q4	H2	Q1r	Q2	H1
ดัชนีราคาผลิตภัณฑ์มวลรวมในประเทศ	1.2	2.7	1.1	1.9	0.9	0.4	0.6	0.7	1.9	1.3
ดัชนีราคาผู้บริโภค	1.2	3.9	1.1	2.5	0.5	-0.5	0.0	-0.8	0.8	0.0
ดัชนีราคาผู้ผลิต	-2.4	0.7	-5.0	-2.2	-3.3	-1.8	-2.6	1.2	4.0	2.6

ตารางที่ 7 องค์ประกอบของอัตราการขยายตัวที่แท้จริงของผลิตภัณฑ์มวลรวมในประเทศ (YoY)

หน่วย: ร้อยละ

	2566p1	2566p1				2567p1	
		Q1	Q2	Q3	Q4	Q1r	Q2
การบริโภคอุปโภคขั้นสุดท้ายของเอกชน	3.9	3.0	4.1	4.6	3.9	3.6	2.4
การอุปโภคขั้นสุดท้ายของรัฐบาล	-0.8	-1.0	-0.8	-1.0	-0.5	-0.3	0.1
การสะสมทุนถาวรเบื้องต้น	0.3	0.7	0.1	0.4	-0.1	-1.0	-1.4
ส่วนเปลี่ยนสินค้าคงเหลือ							
การส่งออกสินค้าและบริการ	1.4	1.1	0.8	1.0	2.6	1.6	3.2
- สินค้า	-1.6	-3.2	-2.9	-1.6	1.2	-1.1	1.1
- บริการ	3.0	4.3	3.8	2.6	1.4	2.6	2.2
การนำเข้าสินค้าและบริการ	-1.5	-0.5	-1.4	-6.1	1.6	3.2	0.3
- สินค้า	-2.1	-2.2	-2.2	-5.4	1.3	2.1	-0.6
- บริการ	0.5	1.7	0.8	-0.7	0.3	1.1	0.8
ผลิตภัณฑ์มวลรวมในประเทศ (GDP)	1.9	2.6	1.8	1.4	1.7	1.6	2.3

ตารางที่ 8 องค์ประกอบของอัตราการขยายตัวที่แท้จริงของผลิตภัณฑ์มวลรวมในประเทศ ด้านการผลิต (YoY)

หน่วย: ร้อยละ

	2566p1	2566p1				2567p1	
		Q1	Q2	Q3	Q4	Q1r	Q2
<b>ภาคเกษตร</b>	<b>0.2</b>	<b>0.5</b>	<b>0.1</b>	<b>0.1</b>	<b>-0.1</b>	<b>-0.2</b>	<b>-0.1</b>
เกษตรกรรม การป่าไม้ และการประมง	0.2	0.5	0.1	0.1	-0.1	-0.2	-0.1
<b>ภาคนอกเกษตร</b>	<b>1.7</b>	<b>2.1</b>	<b>1.6</b>	<b>1.4</b>	<b>1.8</b>	<b>1.9</b>	<b>2.4</b>
<b>หมวดอุตสาหกรรม</b>	<b>-0.8</b>	<b>-0.9</b>	<b>-0.7</b>	<b>-1.0</b>	<b>-0.5</b>	<b>-0.3</b>	<b>0.5</b>
การทำเหมืองแร่ และเหมืองหิน	-0.0	-0.1	-0.0	0.0	0.0	0.1	0.3
การผลิตสินค้าอุตสาหกรรม	-0.9	-0.7	-1.0	-1.2	-0.6	-0.7	0.0
ไฟฟ้า ก๊าซ ไอน้ำและระบบปรับอากาศ	0.1	-0.1	0.2	0.2	0.1	0.3	0.2
การจัดหาน้ำ การจัดการน้ำเสียและของเสีย	0.0	0.0	0.0	0.0	0.0	0.0	0.0
<b>หมวดบริการ</b>	<b>2.5</b>	<b>3.0</b>	<b>2.3</b>	<b>2.4</b>	<b>2.3</b>	<b>2.2</b>	<b>1.8</b>
การก่อสร้าง	-0.0	0.1	0.0	0.0	-0.2	-0.4	-0.2
การขายส่งและการขายปลีก การซ่อมยานยนต์ฯ	0.6	0.5	0.6	0.5	0.8	0.7	0.4
การขนส่งและสถานที่เก็บสินค้า	0.4	0.6	0.3	0.3	0.3	0.5	0.4
ที่พักแรมและบริการด้านอาหาร	0.8	1.3	0.7	0.6	0.5	0.6	0.5
ข้อมูลข่าวสารและการสื่อสาร	0.1	0.1	0.1	0.1	0.1	0.2	0.1
กิจกรรมทางการเงินและการประกันภัย	0.3	0.1	0.2	0.4	0.3	0.2	0.2
กิจกรรมเกี่ยวกับอสังหาริมทรัพย์	0.0	0.1	0.1	0.0	0.0	0.0	0.0
กิจกรรมวิชาชีพ วิทยาศาสตร์และกิจกรรมทางวิชาการ	0.1	0.0	0.1	0.1	0.1	0.0	0.0
กิจกรรมการบริหารและการสนับสนุน	0.1	0.1	0.1	0.1	0.0	0.0	0.0
การบริหารราชการ การป้องกันประเทศฯ	0.1	0.1	0.0	0.0	0.1	0.1	0.0
การศึกษา	0.1	0.1	0.1	0.0	0.1	0.1	0.1
กิจกรรมด้านสุขภาพและงานสังคมสงเคราะห์	0.1	0.2	0.1	0.1	0.1	0.1	0.1
ศิลปะ ความบันเทิงและนันทนาการ	0.0	0.0	0.0	0.0	0.0	0.0	0.0
กิจกรรมการบริการด้านอื่น ๆ	0.0	0.0	0.0	0.0	0.0	0.0	0.0
กิจกรรมการจ้างงานในครัวเรือน	0.0	-0.0	0.0	-0.0	-0.0	0.0	0.0
<b>ผลิตภัณฑ์มวลรวมในประเทศ</b>	<b>1.9</b>	<b>2.6</b>	<b>1.8</b>	<b>1.4</b>	<b>1.7</b>	<b>1.6</b>	<b>2.3</b>

## Gross Domestic Product First Quarter 2024

**GDP in Q2/2024** continually increased by 2.3%, from 1.6% in Q1/2024. This increase was mainly attributable to a rise in the non-agricultural sector, particularly from the industrial sector, while tourism-related services, such as accommodation and food service activities, as well as transportation and storage decelerated. Meanwhile, the agricultural sector contracted. On the expenditure side, there were the increases in government final consumption expenditure and exports of goods and services. Nevertheless, private final consumption expenditure slowed down, and gross fixed capital formation decreased.

**Production Side** expanded by 1.6%, mainly supported by a 2.6% rise in the non-agricultural sector, as a result of a rise of 1.8% in the industrial sector, recovered from a 1.0% decrease in Q1/2024. The service sector increased by 3.1%, decelerated from 3.6% in Q1/2024. Meanwhile, the agricultural sector dropped by 1.1%, which was better than a 2.7% decrease in Q1/2024.

**Agricultural production** declined by 1.1%, due to a decrease in yields of crops such as paddy, cassava, pineapple, and rubber, as well as a decline in fishery production. On the contrary, there was an expansion in both swine and poultry.

**Non-agricultural production** increased by 2.6%, continually grew from Q1/2024.

**The industrial sector** expanded by 1.8%, This growth was primarily due to increases in manufacturing, and mining and quarrying production.

**The service sector** grew by 3.1%, slowed down from 3.6% in Q1/2024. This growth came from crucial sectors including arts, entertainment and recreation; and administrative and support service activities. However, wholesale and retail trade, and repair of motor vehicles and motorcycles; transportation and storage, as well as, accommodation and food service activities experienced a slow down consistent with a reduction in the number of tourists. In addition, private and public construction also decreased.

**Seasonally adjusted GDP** in Q2/2024 rose by 0.8%, compared to an increase of 1.2% in Q1/2024.

**Gross domestic product at current market prices** registered a total value of 4,516.7 billion baht. After accounting for 135.9 billion baht deficit in net primary income from abroad, the gross national income (GNI) was 4,380.7 billion baht.

Growth Rates of Real Gross Domestic Product (%)

	2022p	2023p1	2022p				2023p1				2024p1	
			Q1	Q2	Q3	Q4	Q1	Q2	Q3	Q4	Q1r	Q2
<b>GDP (YoY)</b>	<b>2.5</b>	<b>1.9</b>	<b>1.9</b>	<b>2.4</b>	<b>4.4</b>	<b>1.3</b>	<b>2.6</b>	<b>1.8</b>	<b>1.4</b>	<b>1.7</b>	<b>1.6</b>	<b>2.3</b>
Agriculture	2.5	2.0	3.2	3.9	-1.8	3.6	6.2	1.5	1.1	-0.6	-2.7	-1.1
Non-agriculture	2.5	1.9	1.8	2.3	4.9	1.0	2.3	1.8	1.5	2.0	2.1	2.6
Industrial	0.1	-2.4	0.9	-1.3	5.2	-4.1	-2.9	-2.2	-3.1	-1.5	-1.0	1.8
service	3.8	4.3	2.3	4.3	4.8	3.8	5.2	4.0	4.0	3.9	3.6	3.1
<b>GDP (QoQ) Seasonally Adjusted</b>			<b>0.1</b>	<b>0.9</b>	<b>0.9</b>	<b>-0.7</b>	<b>1.4</b>	<b>0.1</b>	<b>0.7</b>	<b>-0.4</b>	<b>1.2</b>	<b>0.8</b>



**Expenditure Side**, Private final consumption expenditure decelerated by 4.0%. Government final consumption expenditure and exports of goods and services rose by 0.3% and 4.8%, respectively. In contrast, gross fixed capital formation fell by 6.2%.

**Private final consumption expenditure** increased by 4.0%, slowed down from 6.9% in Q1/2024. This was attributed to a decrease in foreign tourists and the rise in the inflation rate. Spending on semi-durable goods expanded, while spending on non-durable goods, and net services decelerated. On the other hand spending on durable goods decreased.

**General government final consumption expenditure** expanded by 0.3%, recovered from a 2.1% drop in Q1/2024. This growth was due to the increases in the compensation of employees and social transfers in kind - purchased market production, which grew by 0.8% and 6.9%, respectively, although purchases from enterprises and abroad decreased by 3.8%.

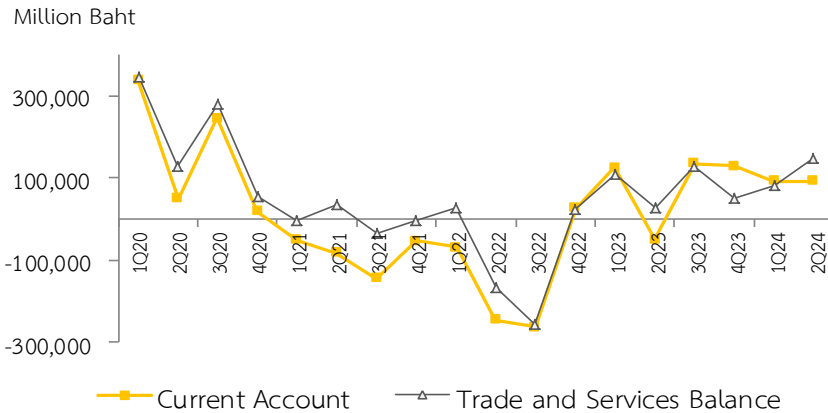
**Gross fixed capital formation** declined by 6.2%, following a 4.2% fall in Q1/2024. Public investment decreased by 4.3%, resulting from a 12.8% decrease in general government investment, while state enterprise investment increased by 10.1%. In addition, private investment decreased by 6.8%, compared to a 4.6% decline in Q1/2024. This was driven by decline in both construction and machinery investment which fell by 5.4%, and 6.7%, respectively.

**Changes in inventories** at current market prices decreased by 65.8 billion baht. Stock depletion included paddy; rice; crude oil; motor vehicles; sugar; computers and peripheral equipment; and chilled and frozen chicken meat. Meanwhile, there were accumulations in stocks of rubber; cassava; gold; electronic components and boards; jewelry and related articles; plastics and synthetic rubber in primary forms; refined petroleum products.

#### Growth Rates in Real Terms by the Expenditure Approach (%YoY)

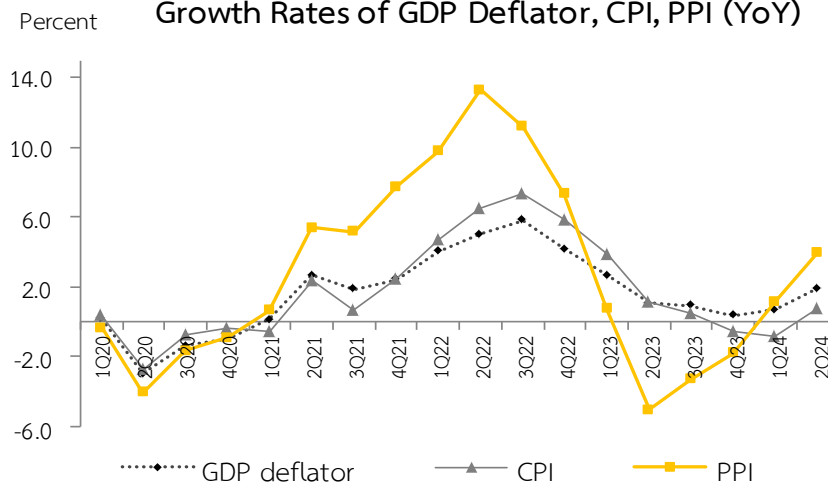
	2022p	2023p1	2022p				2023p1				2024p1	
			Q1	Q2	Q3	Q4	Q1	Q2	Q3	Q4	Q1r	Q2
Private Final Consumption Expenditure	6.2	7.1	2.5	6.7	9.1	6.4	5.9	7.3	7.9	7.4	6.9	4.0
General Government Final Consumption Expenditure	0.1	-4.6	7.9	2.6	-1.5	-7.1	-6.0	-4.3	-5.0	-3.0	-2.1	0.3
Gross Fixed Capital Formation	2.3	1.2	0.7	-1.0	5.5	4.0	3.1	0.4	1.5	-0.4	-4.2	-6.2
Private	4.7	3.2	2.3	1.8	10.7	4.3	2.8	1.4	3.5	5.0	4.6	-6.8
Public	-3.9	-4.6	-3.4	-7.7	-5.6	2.7	4.2	-2.1	-3.4	-20.1	-27.7	-4.3
Export of goods and services	6.1	2.1	12.3	7.7	7.5	-2.3	1.9	0.9	1.1	4.9	2.5	4.8
Goods	1.1	-2.8	9.6	4.2	1.8	-10.5	-5.6	-5.3	-3.0	3.4	-2.0	1.9
Services	59.9	38.3	40.6	47.6	69.7	78.1	66.9	53.7	30.6	14.9	24.7	19.8
Import of goods and services	3.6	-2.3	3.9	7.3	8.9	-5.4	-0.2	-2.6	-9.4	3.9	5.2	0.5
Goods	1.2	-3.8	2.7	5.7	6.7	-10.2	-3.6	-4.8	-10.4	5.0	4.3	-1.0
Services	13.6	4.2	8.7	13.7	18.2	13.6	14.5	6.4	-5.2	2.1	9.1	6.6
Gross Domestic Product	2.5	1.9	1.9	2.4	4.4	1.3	2.6	1.8	1.4	1.7	1.6	2.3

### Current Account, Trade and Service Balance



The **external sector** recorded a surplus of 147.8 billion baht, comprising a surplus of 203.1 billion baht in trade balance and a deficit of 55.3 billion baht in service balance.

### Growth Rates of GDP Deflator, CPI, PPI (YoY)



**Price levels:** GDP implicit deflator increased by 1.9%, compared to 0.7% in Q1/2024. The consumer price index expanded by 0.8%, while the producer price index grew by 4.0%.

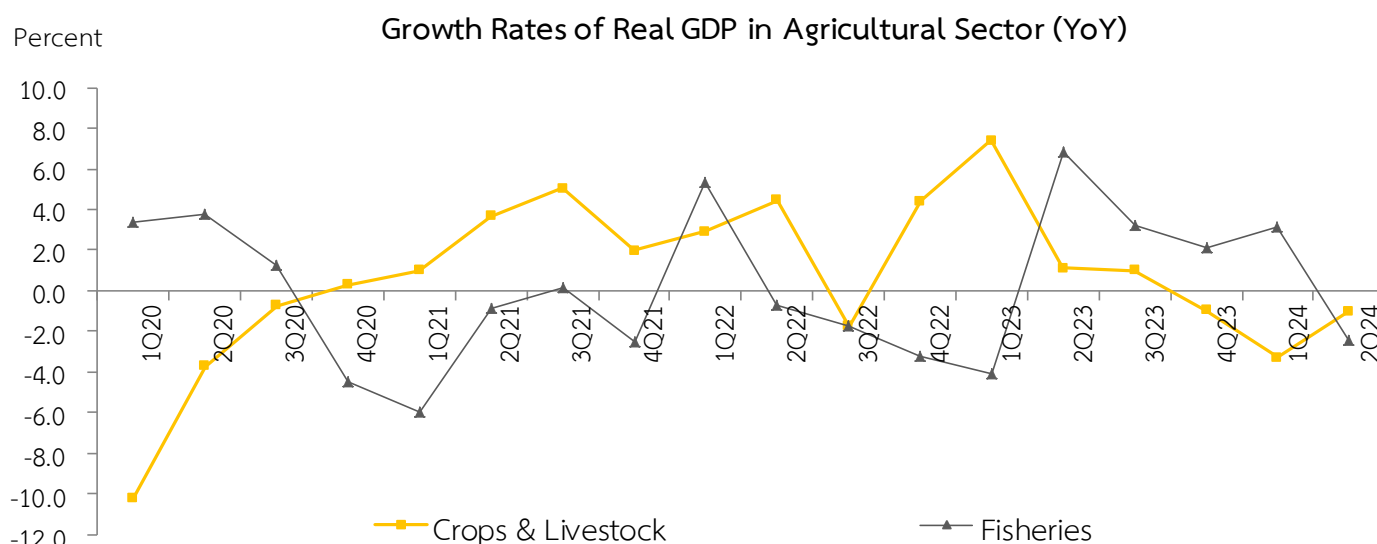
## PRODUCTION APPROACH

**GDP grew by 2.3%.**  
**Non-agriculture increased**  
**while agriculture declined.**

**Gross domestic product** grew by 2.3%, continually increased from 1.6% in Q1/2024. This expansion was attributable to an increase of 2.6% in non-agricultural sector, as industrial sector rose by 1.8%, from a drop of 1.0% in Q1/2024, mainly due to the increases in manufacturing, and mining and quarrying production. Service sector grew by 3.1%, slowed down from 3.6% in Q1/2024, while agricultural sector continually decreased. After seasonal adjustment, GDP in Q1/2024 increased by 0.8%. As a result, GDP in the first half (January-June) of 2024 expanded by 1.9%.

**Agriculture, forestry and fishing** declined by 1.1%, recovered from a 2.7% drop in Q1/2024. Owing to lower rainfall than last year, high temperatures, and drought from El-Nino, there were decreases in the yields of main crops, including paddy, cassava, pineapple, and rubber, as well as a decline in fishery production due to a drop in shrimp yields. Meanwhile, the production of swine and poultry increased.

**The implicit price deflator of agricultural products** increased by 8.8%, continually increased from 5.0% in Q1/2024, mainly due to higher prices of major agricultural products, namely, rubber, fruit, vegetable, and hen eggs.



*Manufacturing production increased.*

**Manufacturing production** increased by 0.2%, rebounded from a 2.9% fall in Q1/2024. This growth was attributable to the increases in the production of light and raw material industries. Meanwhile, capital and technology industry showed a sign of recovery in response to higher external demand.

**Light industry** rose by 1.0%, accelerated from a fall of 1.5% in Q1/2024, due to the rise in production of beverages; food products; tobacco; textiles; wearing apparel; and leather and related products. Meanwhile, production of wood and products of wood decreased.

**Raw material industry** grew by 1.1%, accelerated from a 1.8% drop in Q1/2024, propelled by the increases in production of paper; refined petroleum products; and chemicals and chemical products, as well as the growth in the production of pharmaceutical products; rubber and plastic products; non-metallic mineral products; basic metals; and fabricated metal products. However, production of printing slowed down.

**Capital and technology industry** declined by 1.6%, recovered from a 6.6% fall in Q1/2024 as a result of the increases in the production of electrical equipment; and machinery and equipment, as well as improvement in the production of computer and parts; electronic boards; and motor vehicles in response to higher external demand. However, production of other transport equipment decreased.

**Growth Rates of the Manufacturing Sector in real term (%YoY)**

	2022p	2023p1	2022p				2023p1				2024p1	
			Q1	Q2	Q3	Q4	Q1	Q2	Q3	Q4	Q1r	Q2
Light industries	3.0	-5.2	6.5	1.4	5.1	-0.9	-3.8	-6.5	-4.6	-6.3	-1.5	1.0
Raw materials	-0.1	-1.1	1.8	0.6	4.7	-7.0	-1.6	-2.4	-3.7	3.9	-1.8	1.1
Capital goods	-1.1	-4.0	-3.6	-4.2	10.5	-5.2	-2.7	-2.1	-5.3	-5.5	-6.6	-1.6
<b>Total</b>	<b>0.7</b>	<b>-3.2</b>	<b>1.9</b>	<b>-0.4</b>	<b>6.5</b>	<b>-4.6</b>	<b>-2.6</b>	<b>-3.5</b>	<b>-4.4</b>	<b>-2.4</b>	<b>-2.9</b>	<b>0.2</b>

*The production of crude oil, natural gas and condensate increased.*

**Mining and quarrying** increased by 13.2%, accelerated from 4.8% in Q1/2024. This expansion was attributable to a 19.9% increase in the extraction of crude oil and natural gas, from 10.3% in Q1/2024. The crude oil extraction rose by 15.7%, higher than 4.6% in Q1/2024, resulting from higher outputs of major fields such as Sirikit and others in S1 block; Tantawan Benchamas group; and Wassana. Likewise, the natural gas extraction increased by 23.1% from 16.4% in Q1/2024, due to greater outputs from major fields, including Erawan group; Pailin; and Tantawan Benchamas group. In addition, condensate extraction grew by 19.0%, accelerated from 5.6% in Q1/2024 in line with higher outputs from significant fields, namely, Erawan group; Bongkot; and Pailin. Meanwhile, quarrying of stone, sand, and clay decreased in line with the lower demand of the domestic construction industry.

*Overall construction decreased.*

**Construction** decreased by 5.5%, improved from a 17.3% decrease in Q1/2024. The significant factor for this decline was the reduction in private construction, mainly due to a decrease in dwelling, commercial building and other construction. Although, industrial plant construction expanded. Additionally, public construction also decreased.

*Electricity consumption in all types of users increased.*

**Electricity, gas, steam and air conditioning supply** increased by 5.3%, decelerated from 10.8% in Q1/2024. This was due to electricity power generation, transmission, and distribution increased 4.3%, slowed down from 10.7% in Q1/2024 in line with electricity consumption, which rose by 5.7%, decelerated from 11.2% in Q1/2024. This slowdown in electricity consumption was from all types of users, such as residential users; and small, medium and large enterprises. Additionally, gas separation expanded by 21.3% in response to an increase in natural gas extraction.

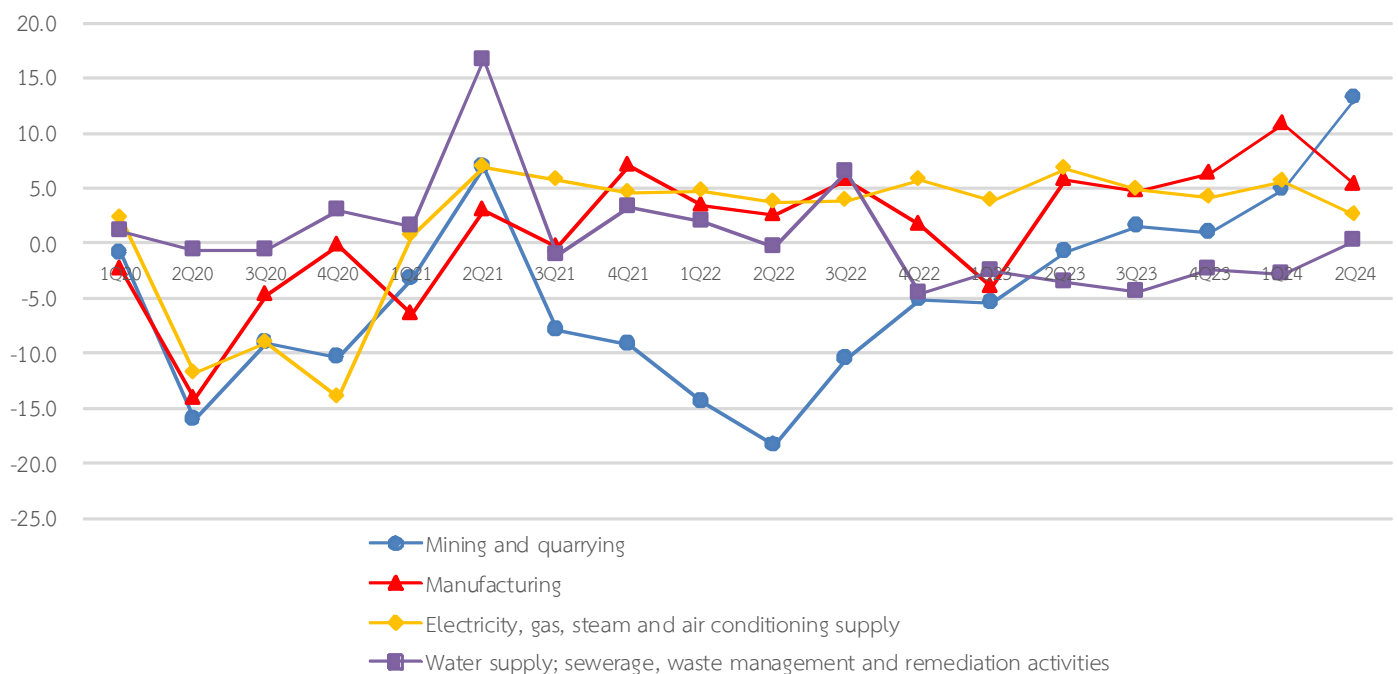
**Growth Rates of Electricity Consumption (%YoY)**

	2022	2023	2022				2023				2024	
			Q1	Q2	Q3	Q4	Q1	Q2	Q3	Q4	Q1	Q2
Residential	-1.0	7.4	9.6	-4.1	-5.1	-2.2	-6.9	14.9	9.0	11.5	20.7	8.1
Small enterprises	4.3	5.5	6.1	1.1	6.1	4.3	-0.2	10.5	4.9	6.1	12.9	5.0
Medium enterprises	4.4	4.5	3.1	3.0	8.7	2.8	0.9	7.5	4.0	5.5	9.8	4.7
Large enterprises	3.8	-1.4	4.4	3.7	8.5	-1.1	-3.0	-2.4	-1.9	1.9	5.1	4.0
Others	26.7	9.7	11.0	33.4	41.0	22.6	18.8	8.4	9.5	3.0	12.3	6.3
<b>Total</b>	<b>3.5</b>	<b>3.4</b>	<b>6.0</b>	<b>2.0</b>	<b>5.3</b>	<b>0.8</b>	<b>-2.1</b>	<b>6.3</b>	<b>3.5</b>	<b>5.6</b>	<b>11.2</b>	<b>5.7</b>

Sources: Metropolitan Electricity Authority and Provincial Electricity Authority

Water supply; sewerage, waste management and remediation activities grew by 2.6%, decelerated from 5.6% in Q1/2024, owing to a slowdown in water supply. Meanwhile, waste collection, treatment, and disposal activities; and materials recovery activities continually increased.

Growth Rates (YoY) of Industrial Sector in Real Term



*Wholesale and retail activities decelerated.*

**Wholesale and retail trade; repair of motor vehicles and motorcycles** increased by 3.0%, decelerated from 4.3% in Q1/2024. This was attributable to a slowdown in wholesale and retail activities in accordance with domestic consumption. Additionally, repair activities for motor vehicles and motorcycles continued to decrease due to a persistent decline in motor vehicle sales, driven by tighter loan approval process from financial institutions. Furthermore, ongoing price competition between internal combustion engine (ICE) vehicles and electric vehicles (EVs) led to a delay in vehicle purchases.

**Information and communication** grew by 5.1%, lower than 6.6% in Q1/2024. This expansion was from telecommunication activities which increased by 7.6%, decelerated from 8.8% in Q1/2024, consistent with communication operators' turnover. Additionally, programming, consultancy and related activities; and motion picture, video, and television programme production, sound recording and music publishing activities increased by 2.4% and 6.2%, respectively.

*Transport services; and postal and courier activities slowed down.*

**Transportation and storage** grew by 8.1%, decelerated from 9.7% in Q1/2024. Transport services grew by 7.9%, slowed down from 9.1% in Q1/2024. The deceleration was seen in all types of transportation, including land, water and air transport which grew by 5.2%, 2.6%, and 22.3%, respectively. This was mainly due to lower transport services for agricultural products, corresponding to decreased production, coupled with a slowdown in passenger transport, partly because the number of foreign tourists decreased. Besides, postal and courier activities also decelerated.

Growth Rates of Transports (%YoY)

	2022p	2023p1	2023p1				2024p1	
			Q1	Q2	Q3	Q4	Q1r	Q2
Land transport	4.5	6.5	10.9	5.3	6.4	3.0	5.7	5.2
Water transport	0.2	0.2	-0.5	-1.4	0.1	2.6	5.4	2.6
Air transport	58.9	29.5	62.2	34.9	20.0	15.9	25.8	22.3



*Accommodation  
and food services  
decelerated.*

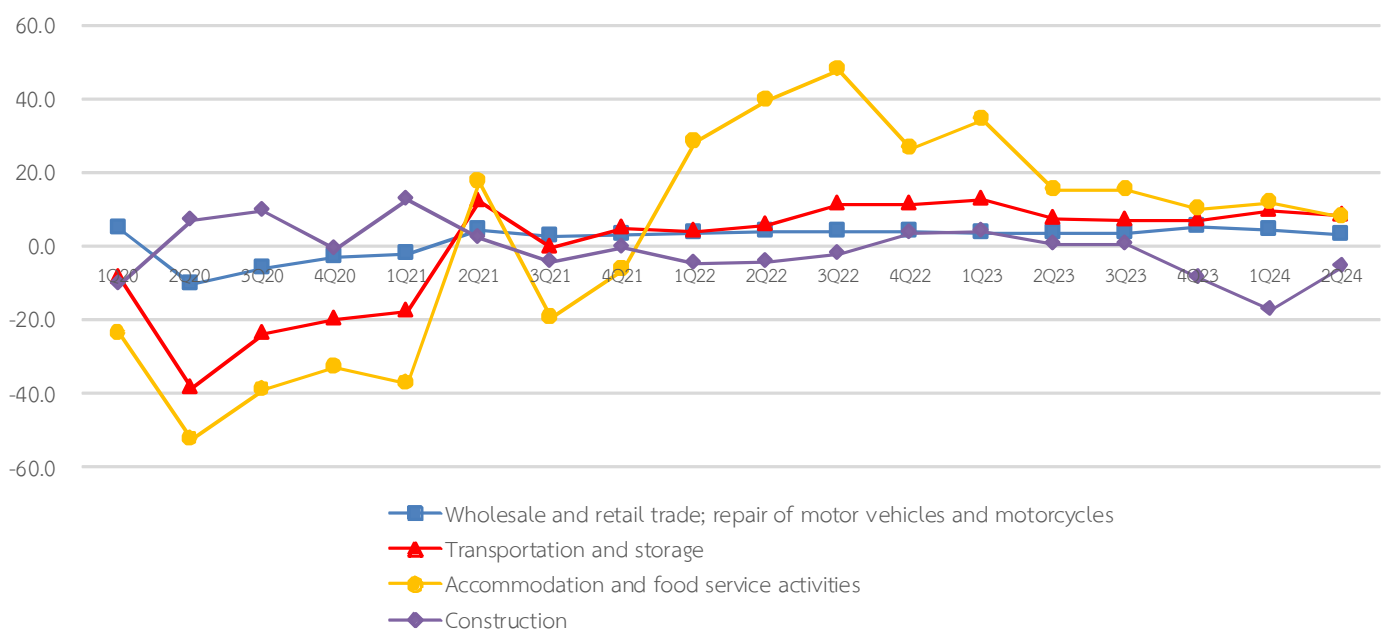
Accommodation and food service activities grew by 7.8%, decelerated from 11.8% in Q1/2024. Accommodation activities increased by 19.3%, easing from 26.7% in Q1/2024, partly due to the number of foreign tourist arrivals, which increased by 26.3%, slowing from 43.5% in Q1/2024. In this quarter, the number of foreign tourist arrivals recorded at 8,130,964 people, compared to 9,370,319 people in Q1/2024. Meanwhile, the number of Thai visitors recorded at 68,193,567 people, compared to 67,990,479 people in Q1/2024. Similarly, food services activities increased by 3.5%, decelerated from 4.6% in Q1/2024.

Number of Tourists (1,000 persons)

	2022	2023	2022				2023				2024	
			Q1	Q2	Q3	Q4	Q1	Q2	Q3	Q4	Q1	Q2
Number of foreign tourist arrivals	11,065	28,150	488	1,565	3,582	5,430	6,528	6,437	7,089	8,095	9,370	8,131
Growth rate (%YoY)	2,486.1	154.4	2,319.8	7,617.2	7,791.1	1,487.6	1,237.4	311.4	97.9	49.1	43.5	26.3
Number of visitors (Total)	226,676	315,550	47,912	51,698	57,095	69,967	78,428	76,946	75,486	84,690	89,226	86,709
Growth rate (%YoY)	210.4	39.2	79.7	428.1	1,290.6	115.4	63.7	48.8	32.2	21.0	13.8	12.7
Number of Thai visitors	204,866	249,081	46,474	48,813	50,285	59,294	62,619	60,326	59,440	66,696	67,990	68,194
Growth rate (%YoY)	185.0	21.6	75.7	405.9	1,169.5	86.4	34.7	23.6	18.2	12.5	8.6	13.0
Number of foreign visitors	21,807	66,469	1,438	2,885	6,810	10,673	15,809	16,620	16,046	17,994	21,236	18,515
Growth rate (%YoY)	1,789.2	204.8	617.8	1,958.5	4,604.8	1,495.4	999.1	476.0	135.6	68.6	34.3	11.4

Source: Ministry of Tourism and Sports

Growth Rates (YoY) of Service Sector in Real Term



**Administrative and support service activities** grew by 2.4%, continued to rise from 1.8% in Q1/2024, driven by expansions of office administrative, office support and other business support activities; security and investigation activities; and travel agency and tour operation activities, as well as a recovery in rental and leasing activities. .

**Art, entertainment and recreation** increased by 5.0%, accelerated from 3.7% in Q1/2024, owing to an increase in government lottery activities which was boosted by the higher number of digital lotteries, along with increases in operation of sports facilities, such as various sports fields, in line with the increase of various sports competition events.

**Other service activities** rose by 3.9%, continuously increased from 2.7% in Q1/2024, due to the increases in repair of computers and personal household goods; personal services for wellness, except sport activities; other personal service activities; and activities of membership organizations.

*Financial and insurance activities increased by 1.9%.*

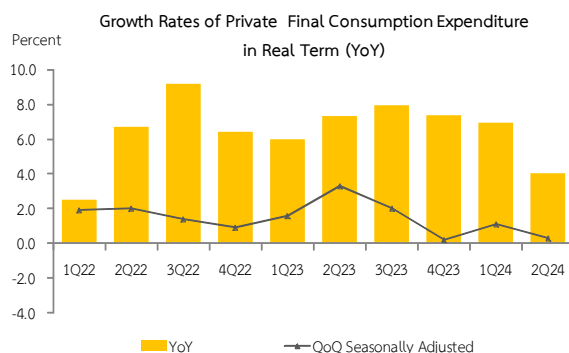
**Financial and insurance activities** grew by 1.9%, decelerated from 2.8% in Q1/2024. This was due to a continual slowdown in credit-card business in non-banks, along with a continual deceleration in net interest margin of commercial banks from Q1/2024. However, specialized financial institutions and, life and non-life insurances activities recorded a decrease.

**Real estate activities** grew by 1.1%, continuing from 0.8% in Q1/2024, propelled by activities of leasing property for inhabitancy and commercial buildings with a rise of 1.5%. Meanwhile, activities of real estate agencies decreased by 4.4%, recovered from Q1/2024. The key factors were the tightened loan approvals by financial institutions and the high level of household debt. However, in this quarter, the government began implementing economic stimulus measures through the real estate sector, which will continue until the end of 2024.

**Professional, scientific and technical activities** increased by 2.7%, following 2.6% in Q1/2024, resulting from expansion in management consultancy activities; accounting activities; and research and experimental development on natural sciences.

## EXPENDITURE APPROACH

**PFCE increased by 4.0%.**



## Private Final Consumption Expenditure (PFCE)

PFCE increased by 4.0%, decelerated from 6.9% in Q1/2024. After seasonal adjustment, PFCE grew by 0.3% QoQ SA, from 1.1% in Q1/2024.

PFCE slowed down from Q1/2024 partly from household's concern about current and future income. This was reflected by a decrease in consumer confidence index. Inflation rate also increased in this quarter, especially in raw food and energy. This was coupled with tightened loan approval of financial institutions. As a result, households exhibited cautious spending habits. Additionally, expenses of Thais traveling abroad and expenses of foreign tourists traveling in Thailand also slowed down.

## Growth Rates of Private Final Consumption Expenditure (PFCE) in Real Terms (%YoY)

	2022p	2023p1	2022p				2023p1				2024p1	
			Q1	Q2	Q3	Q4	Q1	Q2	Q3	Q4	Q1r	Q2
Private Final Consumption Expenditure : PFCE	6.2	7.1	2.5	6.7	9.1	6.4	5.9	7.3	7.9	7.4	6.9	4.0
PFCE (QoQ) Seasonally Adjusted			1.9	1.9	1.4	0.9	1.5	3.2	2.1	0.3	1.1	0.3

***Semi-durable goods expanded,  
Non-durable goods and  
net services slowed down,  
while durable goods decreased.***

When considering the private consumption expenditure classified by durability, it was found that spending non-durable goods and net services slowed down from Q1/2024. The spending on durable goods decreased, while spending on semi-durable goods expanded.

### Private Consumption Expenditure Classified by Goods and services.

**Food and non-alcoholic beverages** increased by 4.3%, decelerated from 5.0% in Q1/2024. Consumption of non-alcoholic beverages rose by 8.4%, slowed down from 10.3 % in Q1/2024. Food consumption grew by 3.7%, decelerated from 4.3% in Q1/2024. This deceleration was from consumption of seafood, vegetables and fruits. Meanwhile, the consumption of bread and cereal, meat, milk, cheese, eggs, sugar and other food products still expanded.

**Alcoholic beverages, tobacco, and narcotics** expanded by 1.0%, decelerated from 4.5% in Q1/2024. Consumption of alcoholic beverages rose by 3.2%, slowed down from 7.6 in Q1/2024. Meanwhile, tobacco consumption reduced by 1.9%, continued from a 1.0% drop in Q1/2024.

**Housing, water, electricity, gas, and other fuels** increased by 3.9%, decelerated from 6.8% in Q1/2024. This deceleration was from expenses of electricity, gas, and other fuel and expenses of housing which expanded by 7.4% and 1.4%, compared to a rise of 18.2% and 1.7% in Q1/2024, respectively.

**Transport** declined by 2.5%, compared to a 0.6% rise in Q1/2024. This was attributable to purchase of vehicles which decreased by 16.3%, continued from a 13.9% fall in Q1/2024. Purchase of transport service and operation of personal transport equipment expanded by 10.9% and 1.2%, decelerated from 14.5% and 1.8% in Q1/2024, respectively.

**Communication** expanded by 4.2%, decelerated from 7.1% in Q1/2024. The expansion was from spending in postal services and communication services grew by 6.2% and 4.2%, slowed down from 9.9% and 7.5% in Q1/2024, respectively. Meanwhile, spending on communication equipment increased by 1.9%, improved from a 2.6% drop in Q1/2024.

### Private Final Consumption Expenditure Growth Classified by Durable Appearance

	2023p1	2023p1				2024p1	
		Q1	Q2	Q3	Q4	Q1r	Q2
Private Consumption Expenditure	7.1	5.9	7.3	7.9	7.4	6.9	4.0
Durable products	2.3	2.5	3.2	-0.1	3.7	-6.7	-6.5
Semi-durable Products	0.8	1.2	0.8	1.2	0.3	3.4	4.3
Non-durable	3.8	2.3	4.3	4.3	4.5	4.7	3.6
Food	3.8	3.2	3.5	4.1	4.5	4.3	3.7
Other than food	3.8	1.2	5.1	4.6	4.3	5.2	3.6
Services	13.3	13.0	12.5	14.8	12.8	13.7	6.0

## Loan of Commercial Bank, Consumer Confidence Index, and Domestic Retail Price

	2022				2023				2024	
	Q1	Q2	Q3	Q4	Q1	Q2	Q3	Q4	Q1	Q2
<b>Loan of commercial bank<sup>1/</sup></b> <b>(Billion Baht)</b>										
Personal consumption	5,263.3	5,310.7	5,371.5	5,354.9	5,372.5	5,410.6	5,438.3	5,478.3	5,432.5	5,408.9
YoY growth (%)	3.3	3.0	3.9	1.7	2.1	1.9	1.2	2.3	1.1	0.0
Hire purchase	1,177.9	1,177.3	1,177.9	1,184.8	1,190.4	1,196.0	1,187.2	1,179.9	1,155.1	1,122.1
YoY growth (%)	0.1	0.1	1.6	0.3	1.1	1.6	0.8	-0.4	-3.0	-6.2
Total loans	17,913.3	18,036.8	17,840.1	18,011.6	18,334.4	18,174.0	18,009.0	18,226.7	18,015.3	18,083.6
YoY growth (%)	4.8	3.9	4.5	2.6	2.4	0.8	0.9	1.2	-1.7	-0.5
<b>Consumer Confidence Index</b> <b>(CCI)<sup>2/</sup></b>	43.4	40.8	43.5	47.9	52.7	55.8	57.1	61.0	63.2	60.5
YoY growth (%)	-10.7	-8.5	7.1	6.4	21.4	36.8	31.3	27.3	19.9	8.4
<b>Retail price of petroleum</b> <b>products (Baht/Litre)<sup>3/</sup></b>										
Unleaded gasoline 95	43.5	50.3	45.3	43.0	43.7	43.6	46.6	44.9	45.2	46.9
YoY growth (%)	35.1	43.0	23.4	11.5	0.4	-13.3	3.0	4.4	3.4	7.5
GASOHOL 95 (E10)	35.9	42.6	37.6	35.7	36.0	35.8	38.6	36.8	37.3	39.0
YoY growth (%)	45.7	54.6	27.2	12.9	0.4	-16.1	2.6	3.0	3.5	9.0
High speed diesel (B7)	30.0	33.8	35.0	35.1	34.5	32.4	32.0	32.0	32.0	31.8
YoY growth (%)	17.4	25.4	19.6	20.0	15.1	-4.0	-8.6	-9.0	-7.4	-2.1

Source: 1/ Bank of Thailand: EC\_MB\_033\_S3 : Commercial Bank Credits Classified by Type of Business (ISIC Rev.4)

2/ Center for Economic and Business Forecasting, University of The THAI CHAMBER of COMMERCE

3/ Energy Policy and Planning Office, Ministry of Energy

**Restaurants and hotels** expanded by 20.9%, decelerated from 42.7% in Q1/2024. The deceleration was from both spending on hotels and restaurants which increased by 32.9% and 16.2%, compared to a rise of 78.3% and 28.1% in Q1/2024, orderly. A decrease in expenditure of non-resident in Q2/2024 was partly a contributing factor.

**Miscellaneous goods and services** increased by 1.0%, decelerated from 2.6% in Q1/2024. The expense of financial services rose by 1.6%, slowed down from 8.1% in Q1/2024. Expense of other services increased by 4.9%, from 2.7% in Q1/2024. Expense of personal effects increased by 1.1%, rebounded from a drop of 2.1% in Q1/2024. In contrast, expense of personal care dropped by 3.3%, from a decrease of 3.6% in Q1/2024.

*GFCE rose by 0.3%.*

### General Government Final Consumption Expenditure (GFCE)

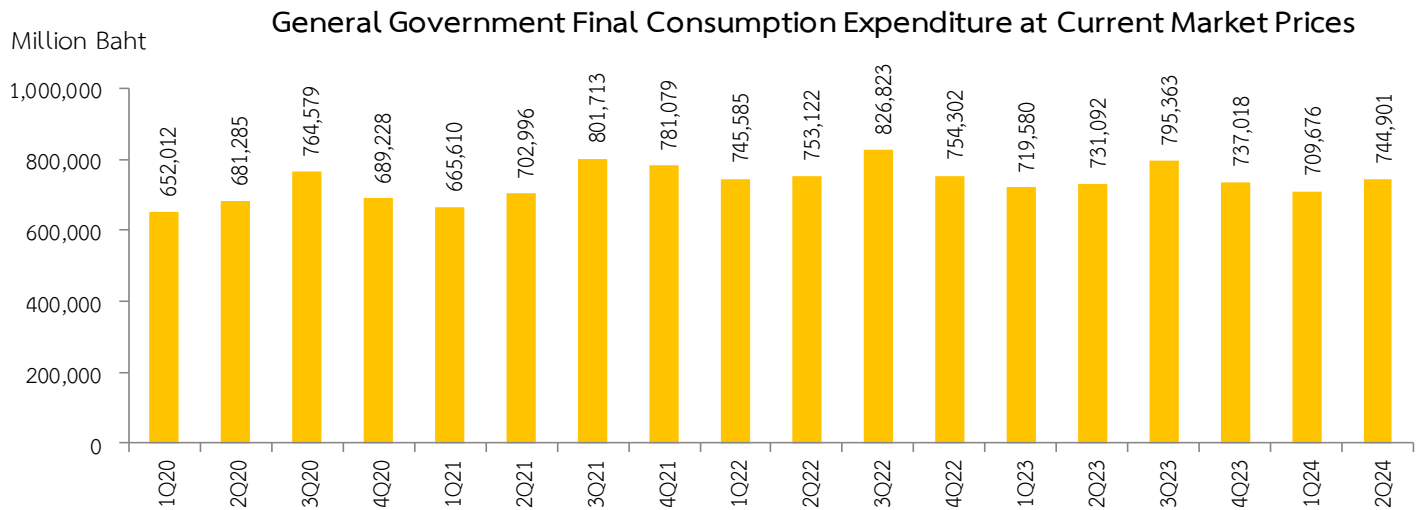
In the fiscal year 2024, the annual budget expenditure was set at 3,480,000 million baht, with an increase of 9.3%, compared to 3,185,000 million baht in the fiscal year 2023. The disbursement of annual budget in Q2/2024 valued at 937,833 million baht, with an increase of 26.4%. The carry-over budget was recorded at 22,177 million baht, which decreased by 20.6%. As a result, the total disbursement amount in Q2/2024 was at 960,010 million baht, compared to 607,263 million baht in Q1/2024.

#### Disbursement of government budget

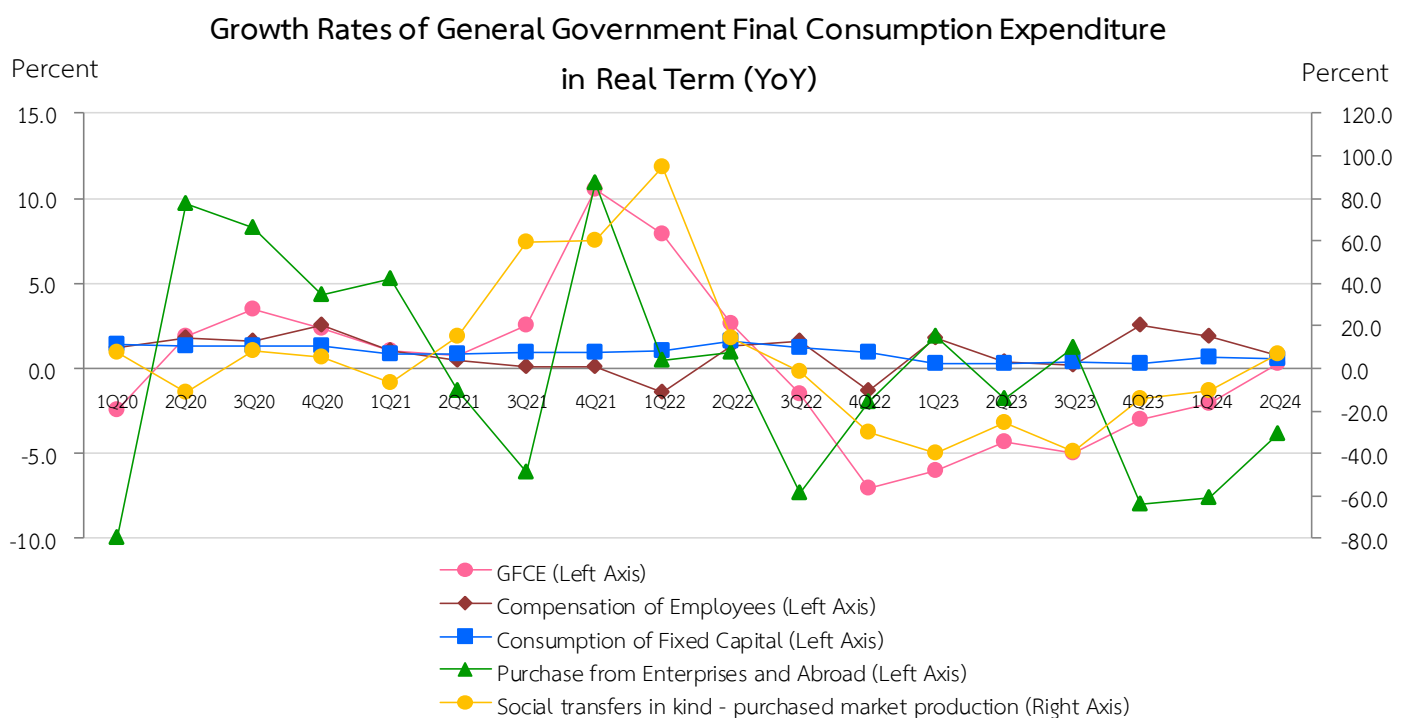
	Unit (Million Baht)	Growth rates (Percent)
Annual budget expenditure Fiscal year 2024	3,480,000	9.3
Q1-FY 2024 (Oct 23 - Dec 23)	910,192	-7.3
Q2-FY 2024 (Jan 24 - Mar 24)	570,786	-19.6
Q3-FY 2024 (Apr 24 - Jun 24)	937,833	26.4

Source: Fiscal Policy Office

**General government final consumption expenditure at current market prices** was recorded at 744,901 million baht, which rose by 1.9%, improved from a decrease of 1.4% in Q1/2024. In this quarter, social transfers in kind – purchased market production valued at 75,502 million baht, which expanded by 7.6%, accelerated from a fall of 11.6% in Q1/2024. The value of compensation of employees was recorded at 444,632 million baht, which increased by 3.0%, decelerated from 3.5% in Q1/2024. Consumption of fixed capital was 85,463 million baht, which increased by 1.0%, equivalent to Q1/2024. In contrast, purchases from enterprises and abroad registered a value of 204,306 million baht, which decreased by 3.0%, better than a drop of 8.3% in Q1/2024. Lastly, purchases by households and enterprises was recorded at 65,002 million baht, which dropped by 1.9%, from a 0.5% increase in Q1/2024.



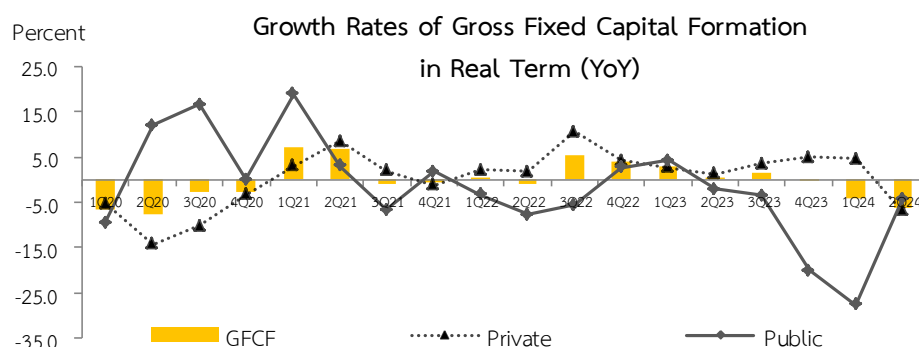
**General government final consumption expenditure in real terms** increased by 0.3%, improved from a 2.1% fall in Q1/2024. This was partly attributable to a rise of social transfers in kind – purchased market production which expanded by 6.9%, better than a 10.7% fall in Q1/2024. Compensation of employees increased by 0.8%, decelerated from 1.9% in Q1/2024. Consumption of fixed capital grew by 0.6%, which was equivalent to Q1/2024. On the contrary, purchases from enterprises and abroad dropped by 3.8%, improved from a 7.6% decrease in Q1/2024. Purchases by households and enterprises declined by 2.7%, from an increase of 1.2% in Q1/2024.



*Private and public investment decreased.*

### Gross Fixed Capital Formation (GFCF)

Gross Fixed Capital Formation (GFCF) decreased by 6.2%, following a 4.2% decrease in Q1/2024. Private investment decreased by 6.8%, reversed from a 4.6% increase in Q1/2024. Meanwhile, public investment declined by 4.3%, improved from a 27.7% fall in Q1/2024.



**Private investment** decreased by 6.8%, compared to a rise of 4.6% in Q1/2024. This outcome resulted from reductions in both construction; and machinery and equipment.

#### Private Construction Growth

	2023	2023p1					2024p1	
	p1	Q1	Q2	Q3	Q4		Q1r	Q2
Dwell-ings	2.0	2.7	1.7	2.1	1.7		1.6	-7.4
Non-dwelling	4.7	-4.4	1.5	9.2	9.8		18.9	5.6
Others	3.4	10.6	8.8	-2.3	-3.9		-2.9	-1.2
<b>Total</b>	<b>2.9</b>	<b>1.6</b>	<b>2.3</b>	<b>3.8</b>	<b>3.4</b>		<b>5.2</b>	<b>-2.2</b>

**Private construction** decreased by 2.2%, compared to a 5.2% increase in Q1/2024. The main factor was from dwelling construction, which contracted by 7.4%, compared to 1.6% rise in Q1/2024. This was due to a decrease in permitted construction areas for all types of residential buildings in Bangkok and its vicinity, including municipal and sub-district municipal areas. Meanwhile, non-dwelling construction grew by 5.6%, decelerated from 18.9% in Q1/2024, owing to a 20.8% rise in industrial plant construction and a 10.4% decrease in commercial building construction. In addition, other construction decreased by 1.2%.

**Private machinery and equipment** declined by 8.1%, compared to a 4.5% rise in Q1/2024. The key factors was a decrease in investment in road motor equipment which aligned with the decline in the registration numbers of passenger cars, trucks, motorcycles, and buses. This was partly due to a decrease in sales of internal combustion engine vehicles, as well as issues with high level of non-performing loans and overdue debts in the automotive loan sector, leading to an increase in the credit rejection rate. In contrast, office equipment expanded, supported by several significant investments such as computing machinery with related parts and accessories; research and development; and domestic appliances and parts thereof.



**Public investment** dropped by 4.3%, improved from a fall of 27.7% in Q1/2024. Government investment decreased by 12.8%, compared to a 46.0% decrease in Q1/2024, as a result of the increased disbursement of the annual budget expenditure. Meanwhile, state enterprise investment increased by 10.1%, reversed from a drop of 2.8% in Q1/2024.

**Public construction** decreased by 7.8%, better than a 30.1% drop in Q1/2024. Government construction decreased by 17.2%, improved from a 47.2% decrease in Q1/2024. Primarily, there was a drop in roads and bridges construction. In contrast, state enterprise construction expanded by 9.2%, accelerated from 2.2% in Q1/2024. This increase was attributed to ongoing projects, especially in infrastructure such as water pipeline construction projects, electricity distribution system projects, mineral exploration projects, communication network equipment projects, and other construction initiatives.

**Public machinery and equipment** expanded by 8.4%, accelerated from a drop of 20.0% in Q1/2024. Government investment increased by 6.3%, improved from a 39.4% reduction in Q1/2024. Meanwhile, state enterprise investment increased by 12.6%, rebounded from an 11.1% decrease in Q1/2024. This growth was attributed to office equipment.

Growth Rates of Gross Fixed Capital Formation (GFCF) in Real Terms (YoY) (%)

	2022p	2023p1	2022p				2023p1				2024p1	
			Q1	Q2	Q3	Q4	Q1	Q2	Q3	Q4	Q1r	Q2
<b>Construction</b>	-2.2	-0.7	-4.9	-4.1	-2.3	3.4	3.9	0.4	0.6	-8.7	-17.2	-5.4
Private	-1.5	2.9	-8.1	-1.5	1.4	1.8	1.6	2.3	3.8	3.4	5.2	-2.2
Public	-2.7	-3.3	-2.8	-6.0	-4.9	4.7	5.3	-1.1	-1.8	-18.4	-30.1	-7.8
<b>Equipment</b>	4.8	2.2	3.6	1.0	10.9	4.2	2.7	0.5	2.2	3.0	2.1	-6.7
Private	6.2	3.3	4.6	2.8	13.7	4.9	2.9	1.2	3.5	5.2	4.5	-8.1
Public	-7.5	-8.9	-5.2	-13.3	-7.6	-3.4	0.8	-5.5	-8.6	-25.5	-20.0	8.4
<b>Gross Fixed Capital Formation</b>	2.3	1.2	0.7	-1.0	5.5	4.0	3.1	0.4	1.5	-0.4	-4.2	-6.2
Private	4.7	3.2	2.3	1.8	10.7	4.3	2.8	1.4	3.5	5.0	4.6	-6.8
Public	-3.9	-4.6	-3.4	-7.7	-5.6	2.7	4.2	-2.1	-3.4	-20.1	-27.7	-4.3

*Change in inventories at  
current market prices  
decreased*

### Change in Inventories

Overall inventories at current market prices decreased with the value of 65,775 million baht. In Q2/2024, a decline in stock included agricultural and mining products, while manufacturing products slightly increased.

The reduction in agricultural inventories was led by paddy due to off-harvest season, resulting in lower rice outputs. However, there were increases in stocks of rubber and cassava. The increments in manufacturing goods were from electronic components and boards, jewelry and related articles, plastics and synthetic rubber in primary forms, and refined petroleum products. The depletion in manufacturing inventories were seen from motor vehicles, sugar, computers and peripheral equipment, and chilled and frozen chicken meat. Moreover, inventory of mining significantly declined from crude oil. The accumulated stock of gold was from a continual increase of import values from Q1/2024.

## External Sectors

**Merchandised exports** at current market prices registered value at 2,691,034 million baht (FOB price), which increased by 10.4%. Meanwhile, merchandised exports in real term presented a 1.9% expansion, accelerated from 2.0% reduction in Q1/2024, which arose from expansions in both agricultural and manufacturing products.

*Exports of goods expanded, while imports of goods declined.*

Agricultural exports increased, mainly derived from rice exports. Rice exports still expanded from exports to the ASEAN, especially to Indonesia who applied government to government contract to insure against insufficient domestic production. In addition, parboil rice exports to Africa and Hom Mali rice exports to U.S.A. exceedingly increased. Likewise, exports of rubber and durian also expanded.

Manufacturing exports increased, principally resulted from pickup and passenger car exports to several regions such as ASEAN and Australia. Moreover, other major electronic products increased, such as computer parts and telecommunication equipment. In addition, agro-industrial products exports grew due to an increase in palm oil exports which mainly derived from rising demand in India. Furthermore, overall exports were also affected from greatly increased in gold exports.

Exports to most major destinations expanded, especially U.S.A., Europe, ASEAN, China and Australia, conversely, exports to Japan declined.

### Exports and Imports

Unit: Billion Baht

	2023p1	2023p1				2024p1	
		Q1	Q2	Q3	Q4	Q1r	Q2
At Current Markets Prices							
Export Goods	9,758,319	2,388,985	2,437,165	2,477,871	2,454,298	2,482,604	2,691,034
Growth Rate (YoY) (%)	-2.3	-1.2	-4.9	-5.3	2.5	3.9	10.4
Import Goods	9,160,520	2,232,555	2,310,241	2,286,025	2,331,699	2,424,026	2,487,922
Growth Rate (YoY) (%)	-3.8	3.0	-6.4	-13.7	4.1	8.6	7.7
Trade Balance	597,799	156,430	126,924	191,846	122,599	58,578	203,112

**Merchandise imports** at current market prices was recorded at 2,487,922 million baht (FOB price), which expanded by 7.7%. In contrast, merchandised imports in real term showed a 1.0% reduction, compared to a 4.3% decrease in Q1/2024. This decline originated from falls in import of raw material and consumer goods. Meanwhile, import of capital goods decelerated.

Raw material and intermediate goods basically lessened by crude oil and electrical appliance's parts. Besides, slowdown in private consumption as well as a lower demand in vehicles contributed to a decline in consumer goods imports. Meanwhile, capital goods imports decelerated by a decrease in computer products categories in compliance with lower domestic demand for machineries and equipment. In addition, overall imports are also supported by an increase in gold imports.

**Services receipts** at current market prices revealed value at 580,225 million baht, which rose by 23.3%. Services receipts in real term expanded by 19.8%, decelerated from 24.7% in Q1/2024. This was originated from tourism and transportation receipts.

**Services payments** at current market prices showed value at 635,538 million baht, which expanded by 11.3%. Services payments in real term grew by 6.6%, slowed down from 9.1% in Q1/2024. This was attributable to a deceleration in travel payments and other business service. Meanwhile, freight payments increased, in harmony with international trade situation.

**Goods and Services Balance, Growth Rates of Real Exports and Imports (YoY)**

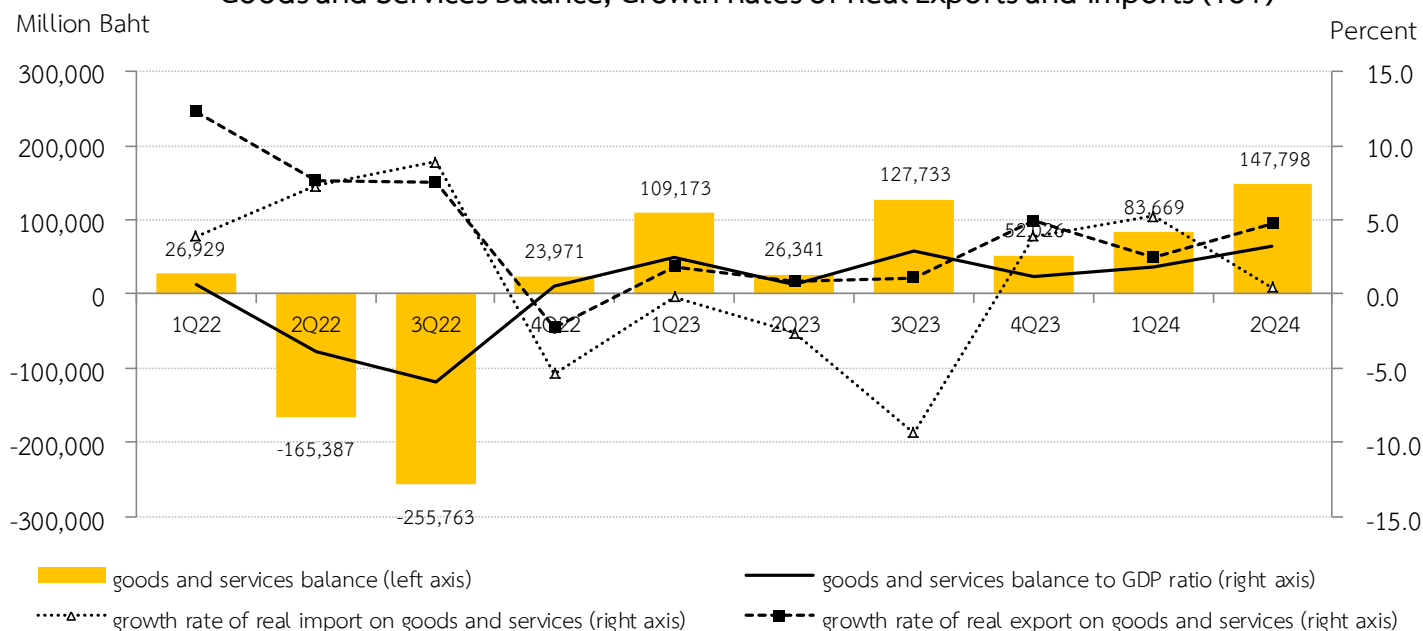


Table 1 Gross Domestic Product at Current Prices

Unit: Million Baht

	2023p1	2023p1						2024p1		
		Q1	Q2	H1	Q3	Q4	H2	Q1r	Q2	H1
Private Final Consumption Expenditure	10,335,963	2,420,667	2,610,277	5,030,944	2,658,500	2,646,519	5,305,019	2,581,795	2,729,354	5,311,149
General Government Final Consumption Expenditure	2,983,052	719,579	731,094	1,450,673	795,362	737,017	1,532,379	709,676	744,901	1,454,577
Gross Fixed Capital Formation	4,116,036	1,082,393	990,543	2,072,936	1,001,801	1,041,299	2,043,100	1,037,474	936,233	1,973,707
Change in Inventories	-77,066	97,767	-99,227	-1,460	-180,024	104,418	-75,606	109,651	-65,775	43,876
Exports of Goods and Services	11,729,561	2,884,329	2,907,722	5,792,051	2,966,073	2,971,437	5,937,510	3,116,210	3,271,259	6,387,469
- Goods	9,758,319	2,388,985	2,437,165	4,826,150	2,477,871	2,454,298	4,932,169	2,482,604	2,691,034	5,173,638
- Services	1,971,242	495,344	470,557	965,901	488,202	517,139	1,005,341	633,606	580,225	1,213,831
Imports of Goods and Services	11,414,289	2,775,156	2,881,382	5,656,538	2,838,340	2,919,411	5,757,751	3,032,541	3,123,460	6,156,001
- Goods	9,160,520	2,232,555	2,310,241	4,542,796	2,286,025	2,331,699	4,617,724	2,424,026	2,487,922	4,911,948
- Services	2,253,769	542,601	571,141	1,113,742	552,315	587,712	1,140,027	608,515	635,538	1,244,053
<b>Expenditure Side</b>	<b>17,673,257</b>	<b>4,429,579</b>	<b>4,259,027</b>	<b>8,688,606</b>	<b>4,403,372</b>	<b>4,581,279</b>	<b>8,984,651</b>	<b>4,522,265</b>	<b>4,492,512</b>	<b>9,014,777</b>
Statistical Discrepancy	248,781	87,167	74,000	161,167	37,603	50,011	87,614	99,185	24,141	123,326
<b>Production Side</b>	<b>17,922,038</b>	<b>4,516,746</b>	<b>4,333,027</b>	<b>8,849,773</b>	<b>4,440,975</b>	<b>4,631,290</b>	<b>9,072,265</b>	<b>4,621,450</b>	<b>4,516,653</b>	<b>9,138,103</b>

Table 2 Real Gross Domestic Product Growth (YoY)

Unit: Percent

	2023p1	2023p1						2024p1		
		Q1	Q2	H1	Q3	Q4	H2	Q1r	Q2	H1
Private Final Consumption Expenditure	7.1	5.9	7.3	6.6	7.9	7.4	7.6	6.9	4.0	5.4
General Government Final	-4.6	-6.0	-4.3	-5.1	-5.0	-3.0	-4.0	-2.1	0.3	-0.9
Gross Fixed Capital Formation	1.2	3.1	0.4	1.8	1.5	-0.4	0.6	-4.2	-6.2	-5.1
Exports of Goods and Services	2.1	1.9	0.9	1.4	1.1	4.9	3.0	2.5	4.8	3.6
- Goods	-2.8	-5.6	-5.3	-5.4	-3.0	3.4	0.1	-2.0	1.9	0.0
- Services	38.3	66.9	53.7	60.2	30.6	14.9	21.9	24.7	19.8	22.3
Imports of Goods and Services	-2.3	-0.2	-2.6	-1.4	-9.4	3.9	-3.1	5.2	0.5	2.8
- Goods	-3.8	-3.6	-4.8	-4.2	-10.4	5.0	-3.3	4.3	-1.0	1.6
- Services	4.2	14.5	6.4	10.3	-5.2	2.1	-1.5	9.1	6.6	7.9
<b>Gross Domestic Product (GDP)</b>	<b>1.9</b>	<b>2.6</b>	<b>1.8</b>	<b>2.2</b>	<b>1.4</b>	<b>1.7</b>	<b>1.6</b>	<b>1.6</b>	<b>2.3</b>	<b>1.9</b>

Table 3 Real Gross Domestic Product Growth on Production Side (YoY)

Unit: Percent

	2023p1	2023p1						2024p1		
		Q1	Q2	H1	Q3	Q4	H2	Q1r	Q2	H1
<b>Agriculture</b>	<b>2.0</b>	<b>6.2</b>	<b>1.5</b>	<b>3.9</b>	<b>1.1</b>	<b>-0.6</b>	<b>0.1</b>	<b>-2.7</b>	<b>-1.1</b>	<b>-1.9</b>
Agriculture, forestry and fishing	2.0	6.2	1.5	3.9	1.1	-0.6	0.1	-2.7	-1.1	-1.9
<b>Non-Agriculture</b>	<b>1.9</b>	<b>2.3</b>	<b>1.8</b>	<b>2.0</b>	<b>1.5</b>	<b>2.0</b>	<b>1.7</b>	<b>2.1</b>	<b>2.6</b>	<b>2.3</b>
<b>Industrial</b>	<b>-2.4</b>	<b>-2.9</b>	<b>-2.2</b>	<b>-2.5</b>	<b>-3.1</b>	<b>-1.5</b>	<b>-2.3</b>	<b>-1.0</b>	<b>1.8</b>	<b>0.4</b>
Mining and Quarrying	-1.1	-5.5	-0.8	-3.3	1.5	0.9	1.2	4.8	13.2	8.9
Manufacturing	-3.2	-2.6	-3.5	-3.1	-4.4	-2.4	-3.4	-2.9	0.2	-1.4
Electricity, gas, steam and air conditioning	3.0	-4.0	5.8	1.0	4.7	6.3	5.4	10.8	5.3	7.9
Water supply; sewerage, waste management	4.9	3.8	6.7	5.3	4.9	4.1	4.5	5.6	2.6	4.0
<b>Service</b>	<b>4.3</b>	<b>5.2</b>	<b>4.0</b>	<b>4.6</b>	<b>4.0</b>	<b>3.9</b>	<b>3.9</b>	<b>3.6</b>	<b>3.1</b>	<b>3.3</b>
Construction	-0.6	3.8	0.3	2.0	0.5	-8.8	-3.6	-17.3	-5.5	-11.2
Wholesale and retail trade; repair of motor vehicles and motorcycles	3.8	3.3	3.4	3.4	3.3	5.1	4.3	4.3	3.0	3.7
Transportation and storage	8.5	12.5	7.4	10.2	7.1	7.0	7.0	9.7	8.1	9.0
Accommodation and food service activities	18.0	34.4	15.3	24.1	15.0	9.8	12.2	11.8	7.8	9.8
Information and communication	3.3	3.5	3.7	3.6	3.1	2.8	3.0	6.6	5.1	5.8
Financial and insurance activities	3.1	0.9	2.4	1.7	4.2	4.7	4.4	2.8	1.9	2.4
Real estate activities	1.9	1.9	2.5	2.2	1.9	1.1	1.5	0.8	1.1	1.0
Professional, scientific and technical activities	3.2	2.0	3.7	2.8	3.6	3.5	3.5	2.6	2.7	2.6
Administrative and support service activities	4.4	6.9	5.3	6.1	4.0	1.7	2.8	1.8	2.4	2.1
Public administration and defence; compulsory social security	1.0	1.4	0.2	0.8	0.2	2.4	1.3	1.4	0.3	0.9
Education	1.3	1.2	1.4	1.3	0.9	1.7	1.3	2.0	1.2	1.6
Human health and social work activities	4.1	6.4	2.6	4.6	3.0	4.4	3.7	4.8	4.7	4.8
Arts, entertainment and recreation	2.1	1.8	1.6	1.7	1.9	2.9	2.4	3.7	5.0	4.3
Other service activities	1.3	0.4	2.2	1.2	1.4	1.2	1.3	2.7	3.9	3.2
Activities of households as employers	1.1	-1.2	7.7	3.0	-1.3	-0.1	-0.7	5.5	4.8	5.1
<b>Gross Domestic Product (GDP)</b>	<b>1.9</b>	<b>2.6</b>	<b>1.8</b>	<b>2.2</b>	<b>1.4</b>	<b>1.7</b>	<b>1.6</b>	<b>1.6</b>	<b>2.3</b>	<b>1.9</b>

Table 4 Real Gross Domestic Product Growth on Production and Expenditure Side (QoQ Seasonally Adjusted)

Unit: Percent

	2022p				2023p1				2024p1	
	Q1r	Q2r	Q3r	Q4r	Q1r	Q2r	Q3r	Q4r	Q1r	Q2
<b>Gross Domestic Product (Expenditure)</b>										
Private Final Consumption Expenditure	1.9	1.9	1.4	0.9	1.5	3.2	2.1	0.3	1.1	0.3
General Government Final Consumption Expenditure	-2.4	-2.7	-1.1	-1.3	-0.9	-1.0	-1.8	0.5	0.1	1.6
Gross Fixed Capital Formation	2.1	0.1	1.8	0.0	0.8	-2.0	2.7	-1.8	-3.2	-3.6
Exports of Goods and Services	0.7	1.7	-0.5	-3.5	4.2	0.1	0.7	0.2	1.3	2.1
Imports of Goods and Services	-1.5	4.0	3.2	-9.5	2.7	1.1	-3.7	4.5	3.2	-3.4
<b>Gross Domestic Product (Production)</b>										
Agriculture	0.5	1.9	-0.6	2.0	2.8	-2.9	-0.4	0.1	0.5	6.0
Non Agriculture	0.5	0.2	1.3	-1.0	1.8	-0.5	1.2	-0.5	1.8	7.2
<i>Industrial</i>	-0.3	-1.2	0.1	-2.3	0.5	-0.9	-0.5	-0.5	1.0	4.9
<i>Services</i>	0.8	1.4	1.2	0.7	1.9	0.0	1.3	0.8	1.5	8.5
<b>Gross Domestic Product (GDP)</b>	<b>0.1</b>	<b>0.9</b>	<b>0.9</b>	<b>-0.7</b>	<b>1.4</b>	<b>0.1</b>	<b>0.7</b>	<b>-0.4</b>	<b>1.2</b>	<b>0.8</b>

Table 5 Trade and Services Balance at Current Prices

Unit: Million Baht

	2023p1	2023p1						2024p1		
		Q1	Q2	H1	Q3	Q4	H2	Q1r	Q2	H1
<b>Exports of Goods and Services</b>	11,729,561	2,884,329	2,907,722	5,792,051	2,966,073	2,971,437	5,937,510	3,116,210	3,271,259	6,387,469
<i>Growth Rate (YoY) (%)</i>	3.3	7.0	1.8	4.3	-0.4	5.0	2.2	8.0	12.5	10.3
<b>Imports of Goods and Services</b>	11,414,289	2,775,156	2,881,382	5,656,538	2,838,340	2,919,411	5,757,751	3,032,541	3,123,460	6,156,001
<i>Growth Rate (YoY) (%)</i>	-2.7	4.0	-4.6	-0.6	-12.2	4.0	-4.7	9.3	8.4	8.8
<b>Goods and Services Balance</b>	315,272	109,173	26,340	135,513	127,733	52,026	179,759	83,669	147,799	231,468
<i>Percentage to GDP (%)</i>	1.8	2.4	0.6	1.5	2.9	1.1	2.0	1.8	3.3	2.5
<b>Primary Income, Net</b>	-404,734	-77,035	-144,324	-221,359	-114,098	-69,276	-183,375	-78,573	-135,957	-214,530
<b>Secondary Income, Net</b>	342,553	90,560	83,088	173,647	80,466	88,439	168,905	88,498	81,816	170,314
<b>Current Account</b>	253,093	122,697	-34,895	87,802	94,101	71,189	165,291	93,594	93,657	187,250
<i>Percentage to GDP (%)</i>	1.4	2.7	-0.8	1.0	2.1	1.5	1.8	2.0	2.1	2.0

Table 6 Growth Rate of GDP Deflator, Consumer Price Index, Producer Price Index (YoY)

Unit: Percent

	2023p1	2023p1						2024p1		
		Q1	Q2	H1	Q3	Q4	H2	Q1r	Q2	H1
GDP Deflator	1.2	2.7	1.1	1.9	0.9	0.4	0.6	0.7	1.9	1.3
Consumer Price Index (CPI)	1.2	3.9	1.1	2.5	0.5	-0.5	0.0	-0.8	0.8	0.0
Producer Price Index (PPI)	-2.4	0.7	-5.0	-2.2	-3.3	-1.8	-2.6	1.2	4.0	2.6

Table 7 Contributions to Growth Rate of Expenditure on Gross Domestic Product (YoY)

Chain Volume Measures (Reference Year = 2002)

Unit: Percent

	2023p1	2023p1				2024p1	
		Q1	Q2	Q3	Q4	Q1r	Q2
Private Final Consumption Expenditure	3.9	3.0	4.1	4.6	3.9	3.6	2.4
General Government Final Consumption Expenditure	-0.8	-1.0	-0.8	-1.0	-0.5	-0.3	0.1
Gross Fixed Capital Formation	0.3	0.7	0.1	0.4	-0.1	-1.0	-1.4
Change in Inventories							
Exports of Goods and Services	1.4	1.1	0.8	1.0	2.6	1.6	3.2
- Goods	-1.6	-3.2	-2.9	-1.6	1.2	-1.1	1.1
- Services	3.0	4.3	3.8	2.6	1.4	2.6	2.2
Imports of Goods and Services	-1.5	-0.5	-1.4	-6.1	1.6	3.2	0.3
- Goods	-2.1	-2.2	-2.2	-5.4	1.3	2.1	-0.6
- Services	0.5	1.7	0.8	-0.7	0.3	1.1	0.8
Gross Domestic Product, (GDP)	1.9	2.6	1.8	1.4	1.7	1.6	2.3



Table 8 Contributions to Growth Rate of Gross Domestic Product by Economic Activities (YoY)

Unit: Percent

	2023p1	2023p1				2024p1	
		Q1	Q2	Q3	Q4	Q1r	Q2
<b>Agriculture</b>	<b>0.2</b>	<b>0.5</b>	<b>0.1</b>	<b>0.1</b>	<b>-0.1</b>	<b>-0.2</b>	<b>-0.1</b>
Agriculture, forestry and fishing	0.2	0.5	0.1	0.1	-0.1	-0.2	-0.1
<b>Non-Agriculture</b>	<b>1.7</b>	<b>2.1</b>	<b>1.6</b>	<b>1.4</b>	<b>1.8</b>	<b>1.9</b>	<b>2.4</b>
<b>Industrial</b>	<b>-0.8</b>	<b>-0.9</b>	<b>-0.7</b>	<b>-1.0</b>	<b>-0.5</b>	<b>-0.3</b>	<b>0.5</b>
Mining and Quarrying	-0.0	-0.1	-0.0	0.0	0.0	0.1	0.3
Manufacturing	-0.9	-0.7	-1.0	-1.2	-0.6	-0.7	0.0
Electricity, gas, steam and air conditioning supply	0.1	-0.1	0.2	0.2	0.1	0.3	0.2
Water supply; sewerage, waste management	0.0	0.0	0.0	0.0	0.0	0.0	0.0
<b>Service</b>	<b>2.5</b>	<b>3.0</b>	<b>2.3</b>	<b>2.4</b>	<b>2.3</b>	<b>2.2</b>	<b>1.8</b>
Construction	-0.0	0.1	0.0	0.0	-0.2	-0.4	-0.2
Wholesale and retail trade; repair of motor	0.6	0.5	0.6	0.5	0.8	0.7	0.4
Transportation and storage	0.4	0.6	0.3	0.3	0.3	0.5	0.4
Accommodation and food service activities	0.8	1.3	0.7	0.6	0.5	0.6	0.5
Information and communication	0.1	0.1	0.1	0.1	0.1	0.2	0.1
Financial and insurance activities	0.3	0.1	0.2	0.4	0.3	0.2	0.2
Real estate activities	0.0	0.1	0.1	0.0	0.0	0.0	0.0
Professional, scientific and technical activities	0.1	0.0	0.1	0.1	0.1	0.0	0.0
Administrative and support service activities	0.1	0.1	0.1	0.1	0.0	0.0	0.0
Public administration and defence; compulsory social security	0.1	0.1	0.0	0.0	0.1	0.1	0.0
Education	0.1	0.1	0.1	0.0	0.1	0.1	0.1
Human health and social work activities	0.1	0.2	0.1	0.1	0.1	0.1	0.1
Arts, entertainment and recreation	0.0	0.0	0.0	0.0	0.0	0.0	0.0
Other service activities	0.0	0.0	0.0	0.0	0.0	0.0	0.0
Activities of households as employers	0.0	-0.0	0.0	-0.0	-0.0	0.0	0.0
<b>Gross Domestic Product (GDP)</b>	<b>1.9</b>	<b>2.6</b>	<b>1.8</b>	<b>1.4</b>	<b>1.7</b>	<b>1.6</b>	<b>2.3</b>

## Revision Policy

**QGDG figures are subject to 2 types of revisions:**

1. First Revision: At the time of producing the most recent quarter, figures in the previous quarter are revised as more complete and accurate information is available. The letter “r” is shown on the quarter where the revision has been made.

2. Second Revision: When compiling the annual GDP figures, annual figures are revised back 2 years prior to the reference year. Along with such revision, annual figures are redistributed across all quarters within a year so that the statistics of 4 quarters added up to be equal to annual total. There is no changes in indicators as the office applies Denton Least Square Technique, using computer program called “The Canadian Bench Program and Extrapolation (Bench Program)” in the redistribution process. The letter “r” is shown on the years where the revision has been made.

## Abbreviation

There are 3 letter assigns to the tables: r, p and p1. Letter “r” is assigned to 2 cases as stated above. Letter “p” is assigned to quarterly figures based on preliminary annual figures. And letter “p1” is assigned to quarterly figures without preliminary annual figures.

## Data Dissemination of Quarterly Gross Domestic Product (QGDG) according to SDDS

The Office of the National Economic and Social Development Council (NESDC) is responsible for compiling and disseminating GDP statistics, both quarterly and annually. Data-collection and compilation methods used to compile GDP statistics follow internationally-accepted System of National Accounts set forth by the United Nations. Detailed concepts, definitions and methodology are explained and published under title “Quarterly GDP Compilation Methodology.”

Quarterly GDP has also met Special Data Dissemination Standard of the IMF, which is to release quarterly figures within 3 months after the end of reference quarter. The NESDC had been able to speed up the compilation process to meet users’ demand by releasing data on the third Monday of the second months following the reference quarter (7 weeks). The data is available for all users via 3 channels: (1) press release (2) hard copy and (3) NESDC website, which is [www.nesdc.go.th](http://www.nesdc.go.th). The data can be accessed at the same time, normally at 9:30 am of the date previously informed. The website is also linked to the IMF’s SDDS page at <http://dsbb.imf.org/Pages/SDDS/CtyCtgList.aspx?ctycode=THA>

In addition, 1-year advance-release calendar is also available on the back of this book.

Any reproduction of data and materials in this book must refer to  
NESDC as data source

## นโยบายการปรับปรุงข้อมูลย้อนหลัง

การปรับปรุงข้อมูลการจัดทำสถิติผลิตภัณฑ์มวลรวมในประเทศรายไตรมาสย้อนหลัง ประกอบด้วย 2 ลักษณะ คือ

**1. การปรับปรุงครั้งแรก** เป็นการปรับปรุงไตรมาสย้อนหลังจากไตรมาสอ้างอิงหนึ่งไตรมาส เพื่อให้มีความถูกต้องยิ่งขึ้น อันเนื่องมาจากการปรับปรุงตามแหล่งข้อมูลล่าสุด โดยในตารางจะแสดงตัวอักษร “r” หมายถึง revised หรือปรับปรุง กำกับไว้ที่ไตรมาสที่การปรับปรุงค่า

**2. การปรับปรุงครั้งที่สอง** เป็นการปรับปรุงเพื่อให้ค่าผลรวมรายไตรมาสทั้งสี่ไตรมาสมีค่าเท่ากับรายปี โดยจะดำเนินการปรับปรุงครั้งที่สองเมื่อการจัดทำสถิติรายปีแล้วเสร็จ และจะมีการปรับปรุงย้อนหลังสองปีตามสถิติรายปี การปรับปรุงครั้งที่สองได้มีการปรับแก้ข้อมูลเครื่องชี้ใหม่เป็นเพียงการใช้เทคนิคทางคณิตศาสตร์ คือ Denton Least Square Technique โดยในทางปฏิบัติได้ใช้โปรแกรมประมวลผลสำเร็จรูปที่เรียกว่า “The Canadian Bench Program and Extrapolation (Bench Program)” โดยในตารางจะแสดงตัวอักษร “r” ซึ่งหมายถึง revised หรือปรับปรุง กำกับไว้ที่ปีที่มีการปรับปรุงค่า ซึ่งหมายถึงค่าในแต่ละไตรมาสในปีที่มี “r” กำกับไว้ ได้มีการปรับปรุงค่าตามสถิติรายปี

### การแสดงอักษรกำกับ

การแสดงอักษรกำกับสดมภ์ในตารางของเอกสารฉบับนี้ มี 3 ลักษณะ คือ r, p และ p1 โดย r มีสองชนิด ตามที่ได้กล่าวไว้ในหัวข้อนโยบายการปรับปรุงย้อนหลัง p คือ ค่ารายไตรมาสในปีที่มีค่ารายปีเป็นค่าตัวรวมเบื้องต้น ส่วน p1 หมายถึง ค่ารายไตรมาสในเบื้องต้นที่ยังไม่มีค่ารายปี

## การจัดทำและเผยแพร่สถิติผลิตภัณฑ์มวลรวมในประเทศรายไตรมาส (QGDP) ตามมาตรฐาน SDDS

สำนักงานสภาพัฒนาการเศรษฐกิจและสังคมแห่งชาติ มีหน้าที่ในการจัดทำและเผยแพร่สถิติผลิตภัณฑ์มวลรวมในประเทศทั้งรายปีและรายไตรมาส โดยได้ดำเนินการจัดทำและประมวลผลตามมาตรฐานและกรอบแนวคิดของระบบบัญชีประชาชาติสากล (System of National Accounts) โดยใช้ข้อมูลพื้นฐานจากแหล่งข้อมูลต่าง ๆ ที่เกี่ยวข้อง ทั้งนี้ รายละเอียดกรอบแนวคิด วิธีการคำนวณ ตลอดจนแหล่งข้อมูล ได้แสดงและเผยแพร่ไว้ในเอกสาร **“แนวทางการจัดทำสถิติผลิตภัณฑ์มวลรวมในประเทศรายไตรมาส”** แล้ว

โดยเฉพาะ QGDP ได้ดำเนินการจัดทำและเผยแพร่ตามมาตรฐาน SDDS (Special Data Dissemination Standard) ของกองทุนการเงินระหว่างประเทศ (IMF) ซึ่งกำหนดให้เผยแพร่สถิติไตรมาสอ้างอิงภายในสามเดือนหลังสิ้นสุดไตรมาส แต่ปัจจุบันสำนักงานฯ ได้พัฒนาการเผยแพร่ให้เร็วขึ้น เพื่อสนองตอบต่อความต้องการของผู้ใช้ โดยกำหนดเผยแพร่ในวันจันทร์ที่สามของเดือนที่สองหลังจากไตรมาสอ้างอิง (7 สัปดาห์) ผ่านวิธีการเผยแพร่ 3 ช่องทาง คือ (1) การแถลงข่าว (2) เอกสาร และ (3) website คือ [www.nesdc.go.th](http://www.nesdc.go.th) การเผยแพร่ทั้งสามช่องทางนี้จะมีขึ้นพร้อมกันในเวลา 9:30 น. ของวันดังกล่าว และเชื่อมโยงไปยัง website ของ IMF ที่ <http://dsbb.imf.org/Pages/SDDS/CtyCtgList.aspx?ctycode=THA>

นอกจากนั้น ได้นำเสนอตารางการเผยแพร่ข้อมูลล่วงหน้าประมาณ 1 ปี ไว้ที่ปกหลังของเอกสารฉบับนี้ด้วย

การนำข้อความหรือข้อมูลในรายงานนี้ไปใช้เผยแพร่ต่อ  
โปรดอ้างอิงรายงานและแหล่งข้อมูลด้วย

## FORTHCOMING RELEASES

SEPTEMBER 2024	OCTOBER 2024	NOVEMBER 2024	DECEMBER 2024
	31 Capital Stock of Thailand (CVM) 2023 (publication)	18 GDP : Q3/2024 (press release, publication, internet) (9:30 a.m. local time)  29 National Income of Thailand 2023 (statistic tables on internet)	30 National Income of Thailand 2023 (Full tables on internet)
JANUARY 2025	FEBRUARY 2025	MARCH 2025	APRIL 2025
	17 GDP : Q4/2024 (press release, publication, internet) (9:30 a.m. local time)  28 Flow of Fund Accounts of Thailand 2023 (statistic tables on internet)	31 Gross Regional and Provincial Products 2023 (statistic tables on internet)	30 Flow of Fund Accounts of Thailand 2023 (publication on internet)
MAY 2025	JUNE 2025	JULY 2025	AUGUST 2025
19 GDP : Q1/2025 (press release, publication, internet) (9:30 a.m. local time)  30 Gross Regional and Provincial Products 2023 (publication)			18 GDP : Q2/2025 (press release, publication, internet) (9:30 a.m. local time)  29 Capital Stock of Thailand (CVM) 2024 (statistic tables on internet)

### วัน เวลา และสถานที่ออกรายงาน >>

วันจันทร์ที่ 19 สิงหาคม 2567 เวลา 9:30 น.  
สำนักงานสภาพัฒนาการเศรษฐกิจและสังคมแห่งชาติ  
962 ถนนกรุงเกษม เขตป้อมปราบฯ กทม. 10100

### Embargo and venue >>

9:30 a.m. Monday, August 19, 2024  
Office of the National Economic and Social Development  
Council, 962 Krung Kasem Rd., Pomprab, Bangkok 10100

### กำหนดการออกรายงาน

ผลิตภัณฑ์มวลรวมในประเทศ ไตรมาสที่ 3/2567

### Forthcoming issues;

The 3<sup>rd</sup> quarter 2024 GDP

วันจันทร์ที่ 18 พฤศจิกายน 2567 เวลา 9:30 น.

9:30 a.m. Monday, November 18, 2024

### ผู้ประสานงาน / Contact persons

หากต้องการทราบรายละเอียดเพิ่มเติม กรุณาสอบถามได้ที่ e-mails ด้านล่าง หรือ โทร. 0-2280-4085

For further information, please contact us via e-mails or call 0-2280-4085 with following extension numbers:

Tables	Coordinators	E-mail address	Extension numbers
Table 1 - 4, 6 - 8	Mattanee Phumklai	Mattanee@nesdc.go.th	6523
Table 5	Santi Srisomboon	Santi@nesdc.go.th	6526

